

АПРЕЛЬ

4'2017



Парус, поймали парус!

(стр.16)

**ВДНХ весенняя:
полна коробочка**

(стр.80)

**Россия, вперед!
Наш Дмитрий Елисеев
на мормышечном Олимпе**

(стр.72)

**Апрельский десерт:
щука в кофе с молоком**

(стр.2)

12+

ISSN 0233-7754



17004



9 770233 775006

Микроколебалки RYOBI

Качественная и разнообразная покраска, цветной металл.
Оснащены крючками Owner.
Все это новые микроколебалки от RYOBI!



Hornet 8 г

Ant 4,5 г

Maggot 7,5 г



Worm 4 г

Dragonfly 3,4 г

Wasp 2,5 г

Beetle 1,8 г

реклама

ОПТОВЫЕ ПРОДАЖИ:

Санкт-Петербург, ул. Профессора Качалова, 9А
Тел.: (812) 318-50-87; (812) 318-50-88
Факс: (812) 329-12-39
www.freeway.fish; e-mail: freeway@fwfish.ru

РОЗНИЧНЫЕ МАГАЗИНЫ В САНКТ-ПЕТЕРБУРГЕ:

ТЦ «НЕО», Заневский пр. 38; Тел.: (812) 449-12-91
ТЦ «КИТАЙ ГОРОД», пос. Парголово,
Выборгское шоссе, 503, к. 1, лит А
Интернет-магазин: www.freeway-market.ru

УЧРЕДИТЕЛЬ:

ООО «Редакция журнала «Рыболов»
Журнал зарегистрирован в Министерстве РФ
по делам печати, телерадиовещания
и средств массовых коммуникаций
Свидетельство о регистрации
ПИ № 77-5550 от 10.10.2000 г.

Главный редактор А. ГОЛОВАНОВ

Над номером работали:

В.А. ВОЛКОВ, Н. ГЛОБА,
А. ПОХЛЕБКИН (ответственный редактор),
А. РАССТЕГАЕВ

Фотографии и слайды:

В.А. ВОЛКОВ, В.Н. ВОЛКОВ, В. ГУЩИН,
А. ЛИСИЦА, А. ПОТАПОВ, А. ПОХЛЕБКИН,
А. РАССТЕГАЕВ, П. СИТНИКОВ,
А. ЧЕРВЯКОВ, И. ЧИНЯКОВ.

На обложке: фото А. ЛИСИЦЫ

Верстка: А. НЕМЧИНОВ

Рисунки: С. ЕРМИЛОВ

Адрес редакции:

Москва, Остاپовский пр-д, 5,
бизнес-центр «Контакт», стр. 4, офис 222.
Тел./факс: 8 (495) 607-18-05

Адрес для почтовой корреспонденции:
107078, г. Москва, а/я 118

PR-директор А. РАССТЕГАЕВ

Коммерческий директор П. ЖИЛИН

Отдел реализации:

П. ЖИЛИН, Ю. ЮДИН
Тел.: 8 (495) 607-17-52

Отдел рекламы:

Тел.: 8 (495) 607-17-52

За содержание рекламных объявлений
ответственность несет рекламодатель

Подписано в печать 17.03.2017 г.

Объем 6 печ. л.

Формат 145x210 мм, бумага мелованная

Цена договорная. Тираж 55000 экз.

Отпечатано в типографии Lietuvos rytas

Тел.: (+370 5) 274-37-43; +7 (495) 343-60-10

Рукописи не рецензируются и не возвращаются

Редакция оставляет за собой право

не вступать в переписку

©ООО «РЕДАКЦИЯ ЖУРНАЛА «РЫБОЛОВ», 2017 г.

Наши издания:



подписка

по каталогу «Газеты и журналы» агентства «Роспечать»
полугодовой индекс 72598 полугодовой индекс 10794
годовой индекс 71693 годовой индекс 72345

по каталогу МАП «Почта России»
полугодовой индекс 99396 полугодовой индекс 99395
годовой индекс 24873 годовой индекс 24872

Наш сайт – <http://www.rybolov.ru>



Европейская Ассоциация производителей
и поставщиков рыболовного снаряжения

Основан в январе 1985 года

АПРЕЛЬ

4/2017

Рыбы и рыболовы

А. ЛИСИЦА – Из весенней мути	2
П. СИТНИКОВ – Ловля хариуса	16
В. ВОЛКОВ – Заветный ключик к весеннему карасю	30
А. ПОТАПОВ – «Профессионал» против «любителя»	42

Снасти и снаряжение

В. ГУЩИН – Кастинговый ультралайт для путешествий	52
------------------------------------------------------	----

Места знать надо

А. ЧЕРВЯКОВ – На озере Зауломском	66
-----------------------------------	----

Спорт

И. ЧИНЯКОВ – На XIV-м мировом...	72
----------------------------------	----

Наш репортаж

А. ПОХЛЕБКИН – Новинки весенней выставки	80
------------------------------------------	----

Рыбачок

Выставка рыболовных достижений	90
--------------------------------	----

У костра

А. ВЯЗЕМСКИЙ – Материнское сердце	92
-----------------------------------	----



Весенняя пора – далеко не самое многообещающее для спиннингиста время. По-настоящему плохо обстоят дела, когда после окончательного таяния снега и льда уровень воды заметно поднимается, а ее мутность достигает максимального значения. Иногда такую малоприятную

картину мы называем «кофе с молоком». Обычно она бывает в апреле. Увы, нередки моменты, когда рыбалку приходится откладывать до лучших времен, но в целом даже в весенней мути рыбу поймать можно. Задач, которые надо решить для успеха рыболовно-апрельской кампании, больше, чем

обычно. Традиционно первым делом выясняем, где именно находится хищник, готовый клянуть. Далее делаем все возможное, чтобы рыба увидела приманку в полной красе, а не мельком среди потоков мути и мусора. То есть проводка должна быть максимально эффективна и адекватна си-

А.ЛИСИЦА
г.Харьков, Украина

ИЗ ВЕСЕННЕЙ МУТИ

туации. О борьбе с «апрельскими неприятностями» я и хочу рассказать.

возможного нереста. Естественно, вода из таких ручьев не должна иметь переизбыток

между более прозрачными и совсем мутными потоками. Обычно меньше мути на тихо-



Где шансов больше

Прежде чем задействовать по максимуму свой арсенал самых убойных приманок, уловистых проводок и беспроегранных тактик, я пытаюсь найти место, где мои старания хоть кто-то оценить может. Представлю список характерных мест, где с наибольшей вероятностью весной можно рассчитывать на поклевку.

1. Места впадения ручьев и прочих источников талых вод, представляющих интерес для рыбы как место

вредных веществ и откровенно грязный вид.

2. Неглубокие участки с более прогретой, чем на русле водой, на которых мути меньше, чем на близлежащей акватории. Один из ключевых моментов - наличие поблизости или участков с переменным рельефом. Интересны ли сейчас глубины щуке? Вопрос открытый, но по факту даже весной хищник располагается неподалеку от таких мест.

3. Места, где визуально видна граница

водных участках, где взвешенные частицы успели осесть на дно.

4. Акватории, находящиеся несколько в стороне от основного русла реки или центральной части пруда, карьера, залива водохранилища с отдельными кустами водных растений. Обычно вода там светлее плюс растительность служит прекрасным убежищем для хищника, а также кормовой базой для многих подводных обитателей.

5. Прибрежные камышовые заросли,

край которых находится на глубине 1-2 м, и там практически отсутствует течение. По все той же причине - там мути наверняка меньше, плюс камыш служит великолепным местом для засады.

6. Речные заводи и микрозаливы с упавшими в воду большими и разлогими деревьями. Очень часто они создают небольшие омуты, в которых останавливаются на отдых странствующие в это время стаи белой рыбы. Естественно, не остаются они без вни-

мания и хищника, который худо-бедно, но даже сейчас охотится.

7. Участки с почти отвесным свалом в глубину вблизи берега, где нет сильного течения. Подобно тому, как упавшее дерево образует тиховодье, так и резкая бровка создает спокойствие и уют у дна. Слишком глубокие места не очень востребованы, а вот уровни до 4-5 м вполне перспективны.

В виде обобщения к сказанному отмечу, что наиболее щучьими являются, прежде всего,

неглубокие тиховодья с более светлой и теплой водой, где у дна имеются естественные укрытия для хищника.

О приманках и проводках

Правильный выбор места и вообще любые старания рыбака могут пойти прахом, если приманка и способ ее подачи в глазах хищника не найдет понимания. Не секрет, что весной, в период перестройки организма с холода на тепло, прихливость и капризы рыбы проявляются





особенно ярко. К этому добавим еще и плохую видимость из-за муты, высокую воду... В общем, ловить не просто, но вполне возможно.

Увидеть приманку. Чтобы отважиться на бросок, полагаю, вначале щука должна приманку разглядеть. Безусловно, имеют место рефлекторные, инстинктивные и прочие, не совсем понятные для нас мотивы поклевки, но в целом щука, считаю, думает головой и верит собственным глазам.

Иногда мы жалуемся на излишнюю прозрачность воды, которая, мол, многие изъяды снасти обнажает перед хищником, но в апреле с этим проблем точно нет. Явно наоборот – нашу приманку видно плохо, поэтому ее следует как можно более качественно презентовать хищнику. Восприятие цвета рыбами – штука довольно-таки неочевидная и малоизученная, но большинство и ученых, и просто наблюдательных спин-

нингистов согласны, что на малой глубине (до 2-3 м) цвет играет роль. Мои практика и наблюдения говорят, что нет более заметного в весенней мути цвета, чем ядовито-зеленый или ядовито-желтый.

Особняком стоят приманки, меняющие свой цвет при ультрафиолетовом свечении. Такие модели даже при обычной освещенности заметно отдают оранжевым или ярко-красным. В воде, пола-

гаю, происходит что-то подобное. Таким образом, «яды» и «ультрафиолет» я первыми пускаю в ход при «кофейно-молочной» воде.

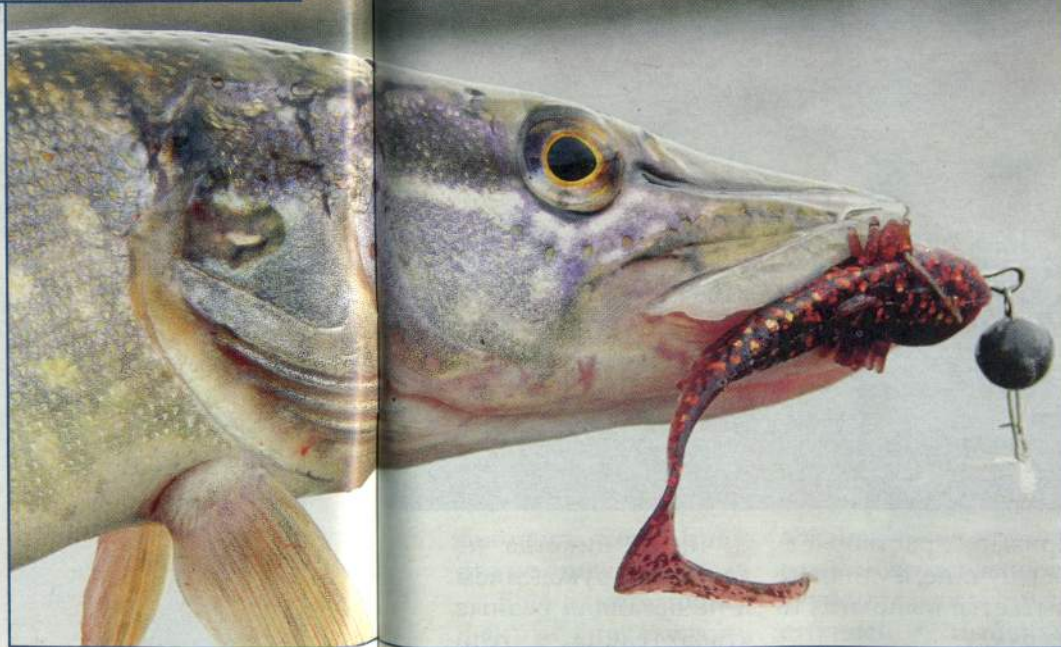
Ощутить приманку. Было бы совсем банально и малоинтересно, если бы вопрос решался одним лишь применением флюоресцентных и ядовитых расцветок. Увы, даже в средней (по меркам весеннего паводка) мути приходится предпринимать дополнительные меры. Таковы-

ми я считаю возмущения водной среды. Чтобы хищник точно обратил на нашу приманку внимание, надо задействовать модели с ярко выраженной, даже агрессивной игрой. Среди «силикона» лучшими окажутся виброхвосты с длинным хвостом и массивной пяткой. Нет сомнений, что слишком активная игра какую-то часть хищников испугает, а не привлечет, но в случае «кофейно-молочных» потоков данное решение оправдано.

Из перечня уловистых приманок, которые, кроме внешней привлекательности, еще и способны «ударить щуку по ушам», отмечу BAIT BREATH T.T. Shad, O-Go-Kyu, NOIKE Ninja, INTECH Long Heel.

Эффект от колебаний хвоста тем сильнее, чем больше сама приманка. Однако сам я редко отдаю предпочтение максимальным размерам. Считаю оптимальными виброхвосты длиной 3-4” (7,5-10 см).

Проще вопрос обстоит с воблерами. С потеплением, кстати,



они резко становятся эффективными. Чтобы щука заметила приманку издалека, достаточно подобрать модели с размашистой игрой и довольно упористые при проводке.

Специфика проводки. Приманка кажется максимально интересной щуке, когда она не только обладает правильными формой, цветом и размером, но еще и двигается соблазнительно. Обычно я подаю ее плавно и размеренно, чтобы дать хищнице больше времени для поклевки.

Как правило, использую плавную придонную «ступеньку» с паузами не менее 3-4 сек. Иногда хорошо работает волнообразная проводка у дна. Давно заметил, что при плохой видимости контакт приманки с грунтом – штука необязательная. Кроме того, стараюсь придать проводке монотонность, что эффективно не только зимой, но и весной. Дело в том, что в мутной воде щука часто атакует с упреждением, поэтому хаотично ме-

няющая темп и направление движения приманка принесет в разы больше пустых поклевков.

В качестве изюминки: прежде чем вытащить приманку из воды, частенько задерживаю ее возле ног, чтобы щука, возможно, провожающая добычу, смогла ее наконец-таки съесть. Иногда награда приходит неожиданно – мелькает белесый силуэт,



приманка растворяется в пучине, а удище пытается выпрыгнуть из рук.

Допэффекты. Чтобы сделать приманку как можно более заметной, есть мелочи, которые я называю дополнительными эффектами. Среди них отмечу «акустику». Некоторые приманки изначально имеют капсулы с шарами внутри тела, поэтому шумовые эффекты присутствуют в них в полной мере. И если для воблеров это привычно, то для «силикона» – нет.

Лично я никогда не увлекался рукоделием и не вставлял разные «тарактелки» в тело



приманок, хотя весной это не лишено смысла. Еще одним допэффектом считаю уста-

новку лепестка или другого вращающегося элемента, создающего дополнительные возмущения при движении приманки. Глаза могут и не увидеть, но боковая линия хищника сигнал уловит. Какой от этого ожидать эффект? Если честно, то случается по-разному, нужно пробовать, искать.

Варианты тактик

Сам я уже давно осознал важность заранее подготовленного сценария для предстоящей рыбалки.

Пусть он будет примерным и только на первое время, но он должен быть. Уповать исключительно на случай – неблагоприятное занятие.

Для апрельской неговорчивой щуки в условиях высокой и мутной воды представлю некоторые варианты действенных тактик.

1. «Ходовая» рыбалка. В апреле она имеет свои особенности. Изначально хорошо бы определиться, с каким типом местности придется иметь де-

ло. Просто не всегда получается сочетать, скажем, рыбалку на мелководных заливах и облов глубокого русла, хотя современные универсальные снасти такие возможности открывают. Намного проще, если водоем знакомый.

Задерживаться подолгу на точках не стоит. Ясно, что бывают моменты, когда есть твердая уверенность в наличии более-менее сговорчивой щуки, но и тогда я чаще даю месту и рыбе отдохнуть, чтобы вернуться позднее.

На что стоит обращать внимание при ходовой рыбалке? Локальные, заметно отличающиеся от окружающей акватории точки, которые выглядят внешне вполне интересными для стоянки и охоты апрельской щуки. Чаще всего это участки с малыми и средними глубинами, где меньше муть и есть какие-то укрытия у дна. Это вполне может быть даже русло или его границы, когда мутность не является чересчур высокой.

Очевидно, что во время ходовой рыбалки нет места глобальным экспериментам, поэтому придется заранее настроить себя на то, что приманка на крючке точно подходящая и удачная. Обычно использую виброхвосты, но далеко не всегда с максимально агрессивной игрой и не исключительно «ядовитых» расцветок. Если прозрачность воды позволяет обойтись виброхвостами «натуральных» и им подоб-



ных расцветок, этим непременно пользуюсь. Моими фаворитами по таким рыбалкам являются SAWAMURA One Up Shad,

INTECH Slim Shad, BAIT BREATH T.T. Shad.

В целом, общий темп ходовой рыбалки я бы охарактеризовал как 5-15 минут ловли на точке, затем переход на следующую. Если место не особенно выдающееся или же аналогичных ему поблизости вполне достаточно, каждую последующую проводку выполняю по новой траектории. На особо перспективных точках могу и несколько раз прове-

сти приманку в одном направлении.

2. Прибрежная ловля. Уже не один сезон в апреле и мае я сталкиваюсь с ситуацией, ко-



такого тяготения, примерно понять можно. У берега мельче, а значит – вода теплее. В апреле там уже появляется растительность. В траве нерестится мелкая рыбешка или же просто восстанавливает силы после зимы. Там наверняка найдется и место для засады хищницы. В общем, даже с учетом того, что щуке держаться возле уреза воды небезопасно (и зубастая, полагаю, в курсе), в апреле береговая линия очень перспективна.

Есть ли сейчас щука у берега? Это несложно проверить, обловив пару-тройку (или чуть больше) перспективных точек. Очень часто, если условия возле берега подходят для зубастой, она смещается туда массово и вполне отчетливо демонстрирует, что готова клевать. Конечно, и рыболову сплеховать негоже.

Я никогда не подхожу близко к воде, поскольку четко осознаю, что напугать своим присутствием рыбу,

гда щука буквально «прилипает» к береговой линии и клюет не далее метра-двух от уреза прибрежных зарослей. В чем причина

стоящую почти у ног, проще простого. Пара коротких забросов для проверки, и только тогда можно расположиться поудобнее, подойдя к урезу и выпрямившись в полный рост.

Стараюсь вектор проводки избрать таким, чтобы моя приманка по максимуму находилась вблизи потенциальных мест щучьей засады. Здесь для меня все довольно просто: граница подводных растений или камыша с более-менее чистой водой – и есть наиболее вероятное место поклевки. Часто это всего метр от уреза воды. Главное, чтобы глубина составляла хотя бы 50-70 см да была бы коряжка или куст травы.

В апреле возле берега я частенько практикую твичинг некрупными воблерами-минноу. И нередко получается успешно. С одной стороны, щука сейчас далека от своей полноценной формы и вряд ли погонится за крупной добычей, а с другой – ловля у берега предполагает использование легкого комплекта снастей, с кото-

рым объемные и тяжелые приманки просто несовместимы. В последнее время склоняюсь к воблерам нейтральной или положительной плавучести с заглублением не больше метра и длиной 50-80 мм. Среди таких отмечу TACKLE HOUSE Bufet FF50, MEGABITE LB Minnow 60SP, Stream 70SP, Fatty Minnow 70SP.

При том, что ловлю возле берега однозначно не назовешь точечной (во многом это как раз «ходовая» рыбалка), темп проводки должен быть неспешным. Щука в апреле отзывается далеко не на все наши действия, особенно если они излишне динамичные. В общем, анимирую приманку медленно, не гнушаясь продолжительными паузами (3-5 сек.) возле наиболее перспективных мест. Практически не делаю дальних забросов (особенно поначалу), даже если береговая линия позволяет обловить одной проводкой сразу 20-30 м уреза камыша или границы подводных зарослей. То, что придется очень не-

сладко при вываживании с дальней дистанции – не смертельно, а вот то, что любой куст травы или ветка, прицепившаяся на крючок, испортят всю «машину», распугав рыбу, это куда неприятнее.

Можно использовать и силиконовые приманки. Микроджиг, во всяком случае, для апрельской щуки – очень мощное оружие. Принципы и подходы здесь те же, что и для воблеров. Ключевую роль отвожу твистерам и слагам размером 2,5-3” (6,25-7,5 см). Стандартная огрузка – 2-3 г, но это не догма. Часто обхожусь плавной волнообразной проводкой без касания дна, если высока вероятность зацепить крючком придонный мусор. Нередко получается полувить вприглядку, что, безусловно, невероятно помогает понять поведение и желания местной щуки. Так что без поляризационных очков не обойтись.

Среди конкретных моделей силиконовых приманок отмечу IN-TECH Turborib, BAIT BREATH Curly Grub, Buggy, Fish Tail Shad.

3. В заливах. Не зря щукари считают заливы и подобные им обширные тиховодья едва ли не самым надежным местом для ловли.

В случае ловли «по площадям» я запасаясь терпением, но не застреваю подолгу на одном месте и действую в целом рационально

до самых ног, а начинать выматывать, как только монтаж зашел в «серую» зону.

Обычно без колебаний и сомнений отдаю



И весна – точно не исключение. В условиях апрельского «кофе с молоком» порой залив и вовсе выступает палочкой-выручалочкой. В большинстве своем речь идет о более-менее планомерном прочесывании акватории с целью встретить там активную щуку. Сказанное практически в полном виде актуально не только для рек, но и для водоемов без течения, где весной прозрачность воды очень далека от нормы.

(мне так кажется). Так, если залив действительно большой, мысленно делю акваторию на несколько секторов, которые по очереди проверяю. Если площадь, где возможно затаилась щука, по-настоящему огромная и мне понятно, что за рыбалку ее не освоить, сразу же и без сожаления исключаю места, веры в которые меньше всего. Допустим: возле берега мелко и нет травы. Это прямой сигнал не доводить приманку

предпочтение активному «силикону» – твистерам или виброхвостам. Но вот какая конкретно модель способна решить исход поединка, заранее прогнозировать не берусь. Слишком уж много здесь неизвестных. Чтобы определить приманку-фаворита дня, стараюсь менять их после каждых 20-30 минут безуспешных стараний. Понятно, что самый точный и корректный эксперимент получится лишь

там, где есть рыба, но не всегда подобная роскошь доступна.

Хорошо, что хоть с проводками обычно излишне ломать голову не приходится. В двух случаях из трех «ступенька» с плавными подбросами и затяжными паузами вне конкуренции. Но даже в оставшейся трети ситуаций такая анимация не является чем-то «чужеродным» для подводного мира, и щукой, как минимум, полностью не игнорируется.

Облавливая заливы и другие подобные места, я стараюсь с самого первого заброса отмечать характерные изменения в рельефе или иные аномалии, которые в дальнейшем помогут более-менее целенаправленно рыбачить. Давно заметил, что весной (и не толь-

ко) щука последовательна в своем выборе и решениях, часто руководствуется «коллективным разумом» и «стадным инстинктом».

На русле. В моей практике неоднократно бывали ситуации, когда даже в условиях весенней мути и высокой воды наилучшие результаты были именно в районе русла. Так происходит, на мой взгляд, зачастую в те периоды, когда уровень воды снижается и водоем приходит в более-менее привычное свое состояние, но еще далек от него. Вода при этом все еще мутная и грязная, но уже не настолько, чтобы испугать рыбу. Маршруты перемещения преднерестовых стай бели неизбежно пересекают русло по многу раз.

Это, думается мне, и есть главная причина того, почему щука активничает весной не только в заливах. Есть предположение, что на тиховодьях хищница больше отдыхает, а вот на течение выходит, чтобы съесть парочку рыб,двигающихся на нерест. Вообще, при видимости под водой хотя бы 20-30 см на русле уже можно иметь успех.

В связи со сказанным логично предположить, что наиболее востребованы именно крупные приманки, однако на практике стабильнее работают все те же «силиконки» длиной 3-4" (7,5-10 см). Это связано еще и с тем, что очень важно быстро доставлять монтаж ко дну, при этом проводка не должна представлять



собой резкие подбросы и быстрые падения приманки на грунт. Весной даже на русле при наличии активной рыбы важна все та же размеренность и монотонность. Не забываем, что вода отнюдь не кристально чистая, поэтому приманку щуке

неизбежно придется атаковать «на упреждение». Давно за приметил, что когда в заливах и прочих неглубоких местах с тихой и более прозрачной водой клева нет, велика вероятность, что успех нас ожидает как раз на рус-

ле или у его краев. Обычно уровни 3-4 м - самые «работоспособные», но нередко и на 2 м (обычно верхний свал) происходят поклевки.

А вообще, кофе с молоком пусть будет в чашке, а не в местах нашей ловли!

ЛОВЛЯ ХАРИУСА

П. СИТНИКОВ
г. Москва

Куда только нас не заводит жажда ловли лососевых рыб! Увлеченные спиннингисты целый год планируют, куда отправиться, как добраться, где разместиться, каким маршрутом пойти, какие

Ловля лососевых не всегда подразумевает целенаправленную охоту на трофей. Есть небольшие рыбы, которые обитают в живописных уголках нашей страны. Их ужение представляет собой самостоятельную ветвь в спиннинговой ловле. Одним из ярких представителей подобных рыб является хариус.

снасти и экипировку подобрать. Но самый главный вопрос, который определяет все вышеперечисленное, – кого ловить. Кто-то хочет сра-

зиться с трофейным проходным лососем, кто-то предпочитает осторожных оседлых лососей таежных рек, другие ценят ультралайтовую рыбалку с массой ощущений от поиска и борьбы с хищниками различного размера.

Мне нравится спиннинговая ловля лососевых во всех ее проявлениях. Не всегда стоит ставить во главу угла трофейную рыбалку. Порой настоящего рыбацкого триумфа можно добиться, используя на горных реках легкие снасти. Именно поэтому меня особо привлекает ловля хариуса на спиннинг. Его не так просто поймать, а уж если вам улыбнулась удача, то поклевка и вываживание будут очень красочными.

Хариус регулярно попадает в качестве прилова на реках северных и восточных регионов страны. Но вот его целенаправленная ловля на легкие снасти, которые в полной мере раскрывают бойцовские качества этого соперника, стоит особняком.

Хариус очень красив. У него большой спинной плавник, из-за которого



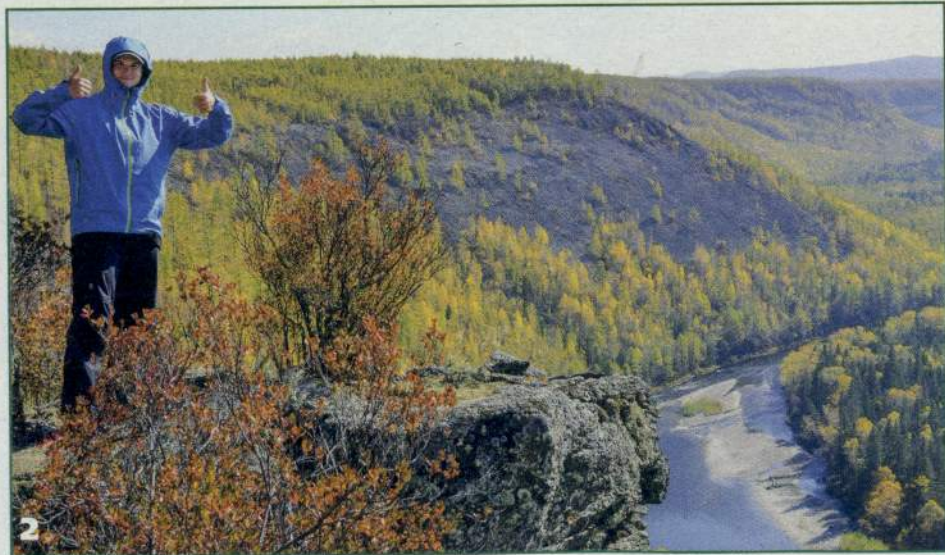
его еще называют парусником. Часто на фотографиях рыболовы подчеркивают это украшение, расправляя «парус» (фото 1).

Хариус – самый настоящий хищник. В раннем возрасте он питается водными организмами и насекомыми, а когда достигает больших размеров, то охотится и на других рыб, и даже на грызунов, переплывающих реку.

Мышей в тайге много. С этим я лично столкнулся, когда стояли лагерем на одной из



по лагерю. Эти грызуны размера, но некоторые особи достигают веса 2 кг, известны случаи и



рек Дальнего Востока. Мыши были везде – в зимовье, в палатках, ночью они смело бегали

стенку форсируют реки. Хариус обычно встречается некрупного

поймок значительно более крупных рыб. На территории нашей страны можно

встретить европейского и сибирского хариусов, а также множество их подвидов. Я ловил их в нескольких регионах. Оказалось, что условия обитания хариуса в разных концах страны схожи, поэтому участки рек, на которых присутствует эта рыба, я определял без большого труда.

Удивительно, но на ловле хариуса специализируется не так много спиннингистов. Зато его очень любят ловить нахлыстовики и поплавочники. Любители спиннинговой ловли, как

Лично для меня хариус представляет собой огромный интерес. Ужение этой рыбы – непростое и увлекательное занятие, а места его обитания сказочно красивы.

Наверное, каждый спиннингист желает забраться в северные области, в которых разрешена ловля хариуса, чтобы порыбачить с ультралайтом. Северная и дальневосточная тайга нашей страны изобилует неподражаемыми пейзажами и ландшафтами, которых не сыскать больше нигде (фото 2)!

пают атакам, например, голавля. Хариус бьет по приманке резко и мощно. Это настоящий удар, который вы не перепутаете ни с чем другим. После атаки, как правило, следуют повторяющиеся резкие рывки – так он пытается сорваться с крючка.

Хариус – по-настоящему неугомонный соперник. Во время вываживания он ни на секунду не будет поддаваться. Хищник до самого конца будет исполнять красивые кульбиты и танцы на поверхности воды (фото 3).



правило, выживают его в качестве прилова на ручьевой и речной форелевой рыбалке.

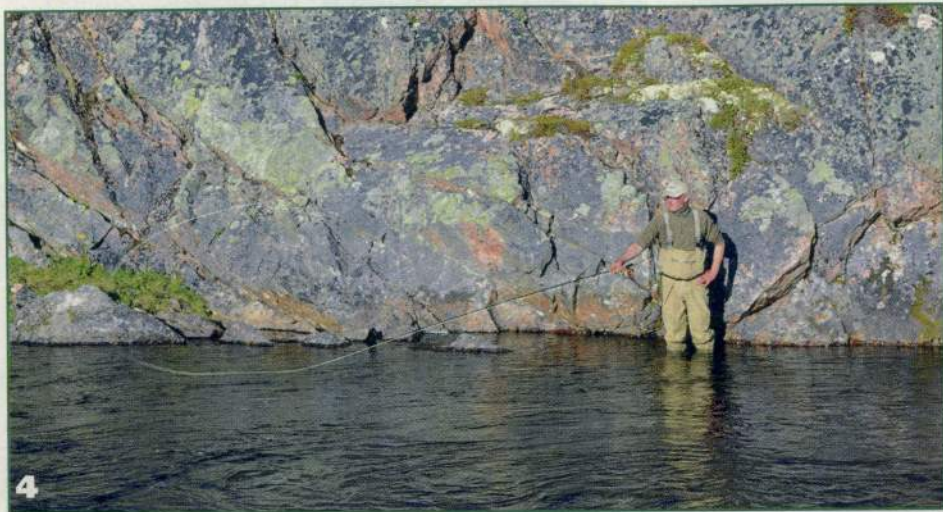
Сам хариус очень интересен с точки зрения соперничества. Ведь его поклевки ничем не усту-

Даже если вы держите хариуса в руках, чтобы сделать фото или извлечь крючок, рыба не

сдается. Этим она тоже сильно напоминает голавля. Разница лишь в том, что красноперый хищник еще может усыплять вашу бдитель-

В труднодоступных верховьях рек северных и дальневосточных регионов ловля хариуса наиболее результативна. Это не означает, что

красками донного рельефа, что даже многочисленное стадо на мелком и не бурном перекате не видно. При этом поклевки происходят и могут



ность своим спокойствием и в определенные моменты просто взрываться, а хариус не прекратит свое противостояние с вами. Будьте осторожны!

Эта рыба очень нежная. Стоит только передержать ее вне воды или сильнее сжать, сдерживая ее сопротивление, и вы можете нанести ей существенные травмы. Губы у хариуса мягкие и тонкие, поэтому извлекать крючки надо аккуратно и внимательно. Конечно же, лучше использовать безбородые модели.

поймать его легко. Он очень осторожен и имеет свой «распорядок дня». Чтобы его ловить системно, нужно много перемещаться по водоему в поисках перекатов, галечных отмелей, кос, границ течений и пр.

Хариус внимателен к присутствию и перемещению рыболовов, поэтому все перемещения по воде должны быть скрытыми.

У этой рыбы есть интересная особенность – ее никогда не видно в воде. Она так сливается с

попадаться особи даже свыше 1 кг.

На одной из рек Кольского полуострова, когда мы ловили атлантического лосося, один из нас решил в часы активного вылета мошки половить хариуса на нахлыст. Это было очень увлекательное зрелище. Мы были на каньонном участке реки – оба берега крутые и скалистые, а между ними – кристально чистая вода (фото 4). Нахлыстовик исхитрился спуститься вниз и стал ловить рыбу, которая без стеснений выда-

Lucky John®

LUCKY JOHN PRO SERIES*

НАЧНЕМ СЕЗОН С LUCKY JOHN!



DESIGNED
IN JAPAN



вала себя всплесками и кругами на поверхности воды. Ни одного хариуса в реке я так и не увидел, хотя поклевки были перед нашими глазами одна за другой.

На дальневосточных реках ловля хариуса представляет собой целую философию. На выходных люди вооружаются маховым удилищем с глухой оснасткой, поплавком и мухой. И тут начинается рыбацкий праздник!

Зрелище потрясающее, я неоднократно был его свидетелем. Такой рыбалки я, пожалуй, не видел нигде. Аборигены очень грамотно читают участки водоемов для выбора правильной зоны облова. Достают из своих кошельков нужную мушку, исходя из времени года, дня, уровня и про-



зрачности воды (фото 5). И начинается самое интересное! Поплавочная рыбалка довольно динамична, ведь даже на спокойных участках горных рек быстрое течение, а зона проводимых водоемов для выбора правильной зоны облова. Леска, как правило, равна длине удилища. Из-за этого приходится делать множество забросов.

Движения местных рыболовов отточены до автоматизма. Поэтому интересно наблюдать, как одним движением руки они подсекают и, в случае неудачи, тут же перезабрасывают. Нужно, чтобы мушка проходила по среднему горизонту воды. Для этого отрезок лески ниже поплавка погружают ма-

ленькими свинцовыми грузилами.

При правильном выборе позиции поклевки могут следовать одна за другой. Но даже в случае высокой концентрации хариуса в скором времени клев затихает из-за осторожности рыбы. Когда этот момент наступает, местные харьюзятники либо смещаются на несколько метров, либо,

стоя на месте, ногой поднимают облако мути и снова проводят мушку. И поклевки возобновляются! Хариус концентрируется в облаке поднятого со дна песка и грунта, собирая кормовые объекты.

Рыбалка на мушку очень результативна. Но мне все же интересна спиннинговая ловля в силу ее разнообразия и динамичности. Ведь, например, воблер (фото 6) можно провести с разной скоростью в различных горизонтах воды, блесны можно дальше забрасывать.

Каждый раз, видя разнообразие перспек-

тивных участков на реке, хочется не выбирать места, продумывать и придерживаться тактики поиска «парусника», а просто повсеместно забрасывать воблеры. Но это неправильный путь! Я по нему неоднократно проходил, чтобы проверить, везде ли стоит рыба, и активна ли она. Очень быстро убеждался, что хариус – это не легкая добыча. Его нужно еще поискать. А обнаружив его присутствие, следует подобрать подходящую приманку и проводку.

Я перебирал различные по типу и размеру воблеры, а также иные искусственные приманки, пока не удавалось выявить закономерности. И даже зная, на что рыба отзывается лучше всего, не всегда удавалось ее ловить.

Добираться до верхов удаленных от цивилизации рек – дело не простое. Можно «за-

броситься» на вертолете или пройти на моторных лодках. Воздухом быстрее и дороже в несколько раз. При перемещении по воде можно вкусить воочию животный мир тайги. Если с воздуха вы увидите непревзойденные таежные ландшафты на километры в разные стороны, то с воды вы будете наслаждаться и восторгаться растительным и животным миром дикой природы.

Мне очень нравится наблюдать, как выходят изюбри к протокам, как переплывают через горную реку сильные кабаны, появляются на косах медведи... Можно увидеть следы уссурийских тигров. Почему только следы!? Этому самому крупному представителю семейства кошачьих очень сложно встретить в дикой природе. И лишь следы показывают, что это уникальное животное где-то поблизости (фото 7).

Другое зрелище – вылет мошки с наступлением сумерек. Насекомые падают в воду, и тут как тут хариус. Он не только собирает мошек с поверхности, но и пытается поймать ее, когда

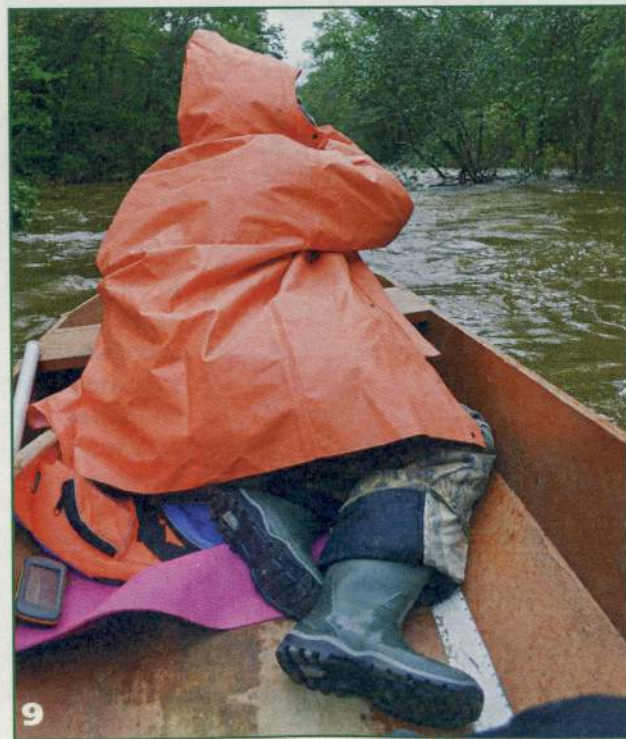




она летает над ней. В это время вода в реке покрывается разводами, словно «закипает». То тут, то там выпрыгивает мелкий хариус, а порой и не очень мелкий.

Мошка вылетает в конце лета и начале осени, и ее очень много. Если вы идете на лодке по реке, то без очков и балаклавы будет просто некомфортно. В насекомых будет вся лодка и ваша одежда.

Да и в целом подъем по реке на лодке требует особого подхода к экипировке. Будет не жарко из-за встречных воздушных потоков, ветра, осадков и пр. Даже при температуре около 15°C и выше мне приходилось утепляться как при нулевой (фото 8).



9

вать более теплой одеждой.

Во время осадков выручает мембранная одежда. Но если дожди затяжные и интенсивные, то и она не спасет от промокания. В этих случаях местные жители на мембранные куртки надевают плащи морских рыбаков. Они точно не промокнут (фото 9).

Если ваш маршрут лежит в верховья горной реки, то неизбежно будут встречаться заломы. С ними не справиться

Надо учитывать, что вы в лодке не двигаетесь, и это нужно компенсиро-

Rapala®

14
НОВИНКА
2017

SHADOW RAP® SHAD



*И ни одна рыба
не проплывет
мимо...*



www.youtube.com/user/RapalaRussia



www.facebook.com/rapalaru

Normark

ЭКСПЛЮЗИВНЫЙ ОПТОВЫЙ ДИСТРИБЬЮТОР



www.normark.ru



www.normark.by



www.normark.kz

без бензопилы. Она особенно актуальна при низкой воде. И чем выше вы поднимаетесь, тем больше вам, скорее всего, потребуется пилить (фото 10).

А после долгого пути ждет долгожданная рыбалка. Хариус хорошо ловится на перекатах. Входы и выходы из них

Результативна ловля хариуса и на границе течений. Особенно успешной может быть рыбалка там, где коса разбивает основное русло на несколько потоков, которые, огибая остров, встречаются, образуя зоны разнонаправленных струй. Хариус очень хорошо себя чувствует в

они представляют собой темное пятно под водой. При этом рыбу обычно не видно. Зато стоит забросить воблер-минноу или крэнк, и следует поклевка красавца-хариуса (фото 11).

Аналогичные места, но в увеличенном масштабе можно встретить и на основном русле ре-



10

также заняты этой рыбой. Особо красочной получается ловля в местах, где мелководный плес переходит в перекат. На таких участках глубина может не превышать 1 м, а поверхность воды будет спокойная.

секторах с более быстрым течением.

Доводилось ловить хариуса и на узких и мелких протоках, где одна ямка могла принести несколько поклевок подряд. Такие углубления легко заметить с берега,

ки. Мне очень хорошо запомнились остановки на косах, где река сужалась, а под крутой скалистой сопкой на противоположном берегу находилась яма глубиной пару метров, а в которую еще вливался горный ру-

чей. На таких участках могут оказаться самые разные хищники, поэтому лучше использовать не самые деликатные снасти.

Опыт целенаправленной ловли хариуса показывает, что снасти должны обладать запасом прочности, особенно при рыбалке на незнако-

Востока. Там всегда есть шанс сразиться с ленком и даже тайменем. Представьте себе, что в разгар ловли хариуса происходит поклевка ленка весом от 1,5 кг, а вокруг – коряжник, камни, прочие подводные препятствия. Да и даже килограммовый таймешонок может создать серьезные

шей рыбалке я выбираю более подходящий.

На мелководных перекатах в верховьях рек, где прилов «монстров» маловероятен, я использую ультралайтовое удилище SMITH FLN-66, катушку SHIMANO Twin Power '09 1000s Mg, шнур VARIVAS Light Game 0.4 или леску VARIVAS Su-



11

мых водоемах. Например, в северных регионах даже в неглубоких ручьях и речушках может состояться встреча не только с «парусником», но и с кумжей или щукой. Причем, они могут быть таких размеров, что исход борьбы будет не ясен. Однажды на малой речушке мне довелось ловить из-под одной коряги вперемежку хариуса и окуня.

Отдельно выделю ловлю хариуса на таежных речках Дальнего

сложности для легкой снасти.

Однако можно целенаправленно использовать ультралайт на хорошо знакомых участках, особенно в самых верховьях горных рек. Тогда можно получать большое удовольствие от спортивной ловли этой красивой рыбы.

Лично я использую два комплекта снастей, которые чередую в зависимости от условий ловли. Во время сплава оба они наготове, а при пе-

per Trout Advance Twitch Master толщиной 0,148 мм с разрывной нагрузкой 4 lb (2 кг). Наиболее уместные приманки для подобных условий: плавающие воблеры весом до 2-3 г, а также блесны весом до 4 г. Обычно достаточно равномерной проводки, но иногда требуется и рывковая проводка с паузами.

Для стесненных условий ручьев и заросших рек, а также для ловли на большей дистанции и в крепких местах, где мо-



12

ще позволяет управлять с более тяжелыми и упористыми воблерами, которые необходимы при ловле на основном потоке небольших речушек и на перекатах средних и больших рек.

Круг основных харьюзовых приманок приблизительно одинаков у различных рыболовов. Я с этим обстоя-

тельством сталкивался друзей были или такие же воблеры, как у меня, или аналогичные по типу и размеру.

Один из самых результативных воблеров на таежных реках Дальнего Востока – SMITH Luna 47TRSP весом 1,9 г натуральной расцветки (фото 12). Его хариус жадно атакует на косах и границах течений.



13



14

гут клюнуть более крупные хищники, я использую лайтовый комплект. Он состоит из удильщика SMITH IBXX-60MT, катушки DAIWA Luvias '15 2508PE-H, нейлоновой лески VARIVAS Super Trout Advance Twitch Master Ø0,185 мм или YAMATOYO Famell Trout Sight Edition Ø0,165 мм. Подобный набор позволяет забрасывать без широкого замаха. Кроме того, удиль-

тельством сталкивался. Особенно результативна рыбалка на сужениях

рек, где коса граничит со свалом в яму. Тип водоема вторичен. Это может быть ручей или протока шириной всего 5-7 м, а может основное русло реки. На свале со стороны мели и пасется хариус, атакая на приманки. Для активной рыбы подойдет твичинг без пауз, для вялой понадобится медленная анимация приманки.

Для мелких перекатов подойдут немногие приманки. Одни из основных – крэнки с лопастью SSR. Где позволяет глубина на плесе или на перекате, можно использовать и приманки с рабочим горизонтом 0,2-0,5 м (фото 13).

Пассивного хариуса довольно трудно поймать, зачастую эта задача невыполнима. Однако

подбор нужной приманки и эксперименты с проводками могут дать результаты. Иногда помогают «вертушки», привлекающие рыбу высокочастотными колебаниями лепестка (фото 14). В других ситуациях выручают дальние забросы «колебалок».

На участках с быстрым течением оправдано применение тонущих и устойчивых на проводке специальных воблеров. Например, они пригодятся в Мурманской области в верховьях быстрых рек между россыпями камней на перекатах. Такие приманки предусматривают контакты с камнями, поэтому краска нанесена такая и так, что после ударов она не отваливается и довольно долго держится.

Приманки на горных реках, по большому счету, расходный материал. Я долго не хотел принимать сей факт, но его понимание неизбежно наступает спиннингиста. Поэтому чаще я использую специализированные приманки, у которых ресурс фурнитуры, краски, лопаток и прочих элементов выше, чем у обычных.

Подводя итог, подчеркну, что харьюзовая рыбалка очень насыщена по содержанию, красочна и азартна. Ведь кругом – замечательная природа. Хариус любит быстрые, холодные и чистые ручьи и реки. Добраться до них – уже само по себе большое приключение. А уж ловить рыбу там и подавно от-
радно!

ТОРТИЛЛА

ЛОДКИ, КОТОРЫЕ ЖИВУТ ДОЛГО



от 19900р

ЛЕГАНТ

КАТЕРА и МОТОЛОДКИ

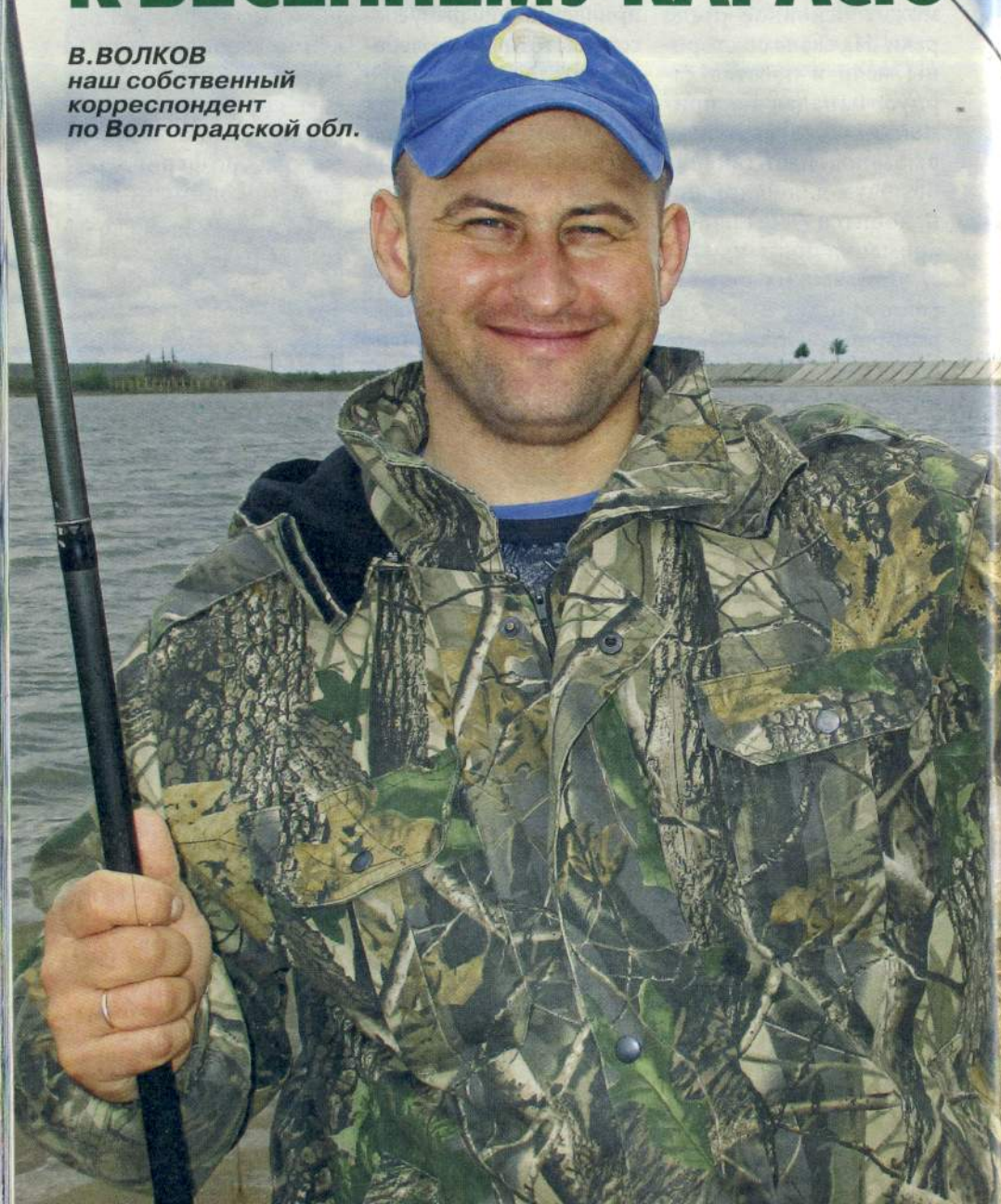


Каталог: www.viza-yacht.ru, Тел.: 8-800-333-25-87

Розница судоверфи: Гребные лодки - от 19900р, Моторные с вёслами - от 23900р
Консольные - от 107500р, Капотные - от 98000р, Каютные катера - от 419000р

ЗАВЕТНЫЙ КЛЮЧИК К ВЕСЕННЕМУ КАРАСЮ

В. ВОЛКОВ
наш собственный
корреспондент
по Волгоградской обл.



Народная мудрость гласит, что от любви до ненависти один шаг, и именно эта меткая фраза лучше всего характеризует наше отношение к карасю. Все лето мы с супругой, как и многие другие рыболовы в нашей местности, буквально не знали, куда деться от поклевки вездесущего карася и шли на всевозможные ухищрения, чтобы снизить количе-

ство этой рыбы в улове. Я уже писал, что ее на Нижней Волге в последнее время расплодилось очень много. По мнению многих рыболовов-любителей, «карасиное нашествие» принимает угрожающие масштабы и может иметь необратимые последствия для популяций других волжских рыб*.

Карасиное нашествие начинается в конце апреля – первой декаде мая, когда полая вода затопливает пойму. Вместе с ней на залитые луга на нерест заходят стаи карася, который становится добычей удильщиков. И в течение всего лета как в пойменных озерах, так и на Волге карась остается рыбой №1 при ловле поплавочными, донными и бортовыми снастями.

С приходом осенних холодов картина резко меняется, назойливый и надоедливый карась постепенно исчезает из уловов. Самое интересное, что зимой в пойменных озерах, которые буквально кишат крупным карасем, эта рыба не ловится в принципе и активизируется лишь с

*См. статью «Карась идет в наступление» в «Рыболов» №10/2015.

приходом стабильного весеннего тепла. При этом в закрытых степных прудах, которые удалены от Волги и перенаселены некрупным (а зачастую и откровенно мелким) карасиком, он может ловиться практически всю зиму с первого до последнего льда, с перерывом, пожалуй, только на самое суровое глухозимье.

Я долго ломал голову над этим явлением и пришел к выводу, что в пойменных озерах и в Волге более благоприятные кормовые условия, чем в прудах. За теплый период года карась успевает накопить жировые запасы, которые позволяют ему комфортно пережить зиму с минимальной двигательной активностью. Отъевшись за лето, он просто уходит на глубину, зарывается там в ил либо просто стоит у дна в состоянии анабиоза.

В отличие от своего волжского собрата, прудовой карась не может позволить себе такого продолжительного зимнего «отпуска». При постоянном дефиците корма тугорослые карасики вынуждены бороться за



жизнь и искать себе пропитание круглый год. Однако и в прудах зимняя активность карася во многом зависит от кислородного режи-

зисте водоемах карась зимой предпочитает «отмалчиваться», а потому, возненавидев ловлю этой рыбы в течение весны, лета и осени, за не-

Температурный фактор

В отличие от другой белой рыбы, после схода льда карась начинает клевать не вдруг. Ему нужно



ма. В мелких, непроточных да к тому же заиленных и заросших водоемах карась поневоле вынужден впадать в оцепенение, чтобы банально выжить.

Так или иначе, во всех известных нам и расположенных побли-

сколько зимних месяцев мы, напротив, успеваем порядком соскучиться по карасю. И с приходом весеннего тепла с нетерпением ждем, когда наш «старый друг» очнется от оцепенения и будет радовать первыми поклевками.

гораздо больше времени, чтобы отойти ото сна. «Бодрость» карася зависит от того, насколько быстро и интенсивно будет прогреваться вода. Но даже если он «проснулся», это еще не означает, что будет настроен решительно клевать!



Доступная функциональность

ГРАФИТ 30Т
КОПЬЦА KR-GUIDE SIC
РУКОЯТКА EVA

www.luckyjohn.info
www.salmoru.com

Как-то раз в середине апреля мы рыбачили на небольшом пойменном озере, которое по своей форме напоминало чашу, окаймленную по краям зарослями кленов. На поплавочную удочку здесь ловились некрупные плотвички, густерки, красноперки и уклейки, которые бойко хватили наживку – опарышей и навозных червей. Вода в озере была довольно прозрачная, погода солнечная, и мы видели, что в нескольких метрах от берега и буквально в паре десятков сантиметров под поверхностью воды постоянно курсируют крупные караси весом примерно по полкилограмма. Они медленно барражировали параллельно берегу, изредка меняя направление, и совершенно не обращали внимания на наживки, которые мы подбрасывали буквально к их носу.

День был довольно теплый, даже жаркий для середины апреля, но карась не спешил кормиться. При этом тот факт, что рыбы поднялись со дна в верхний, быстро прогреваемый солнцем слой воды, го-

ворил о том, что температура среды обитания имеет для карася большое значение. Я предполагаю, что очнувшиеся от оцепенения рыбы спе-

массово подходит к берегу. Но если весна приходит теплая и дружная, то первую вылазку за карасем мы совершаем уже в середине апреля.



циально поднимаются к поверхности в теплые солнечные дни, чтобы активизировать «застоявшиеся» за зиму обменные процессы и поскорее начать полноценно питаться.

Обычно только к началу мая можно рассчитывать на стабильный и активный клев карася, который в это время

К этому времени мы с супругой успеваем так соскучиться по ловле этой рыбы, что даже выходящая вероятность «пролета» нас не пугает. Впрочем, имея некоторый опыт ловли карася, мы можем рассчитывать, что такая рыбалка окажется результативной, если удастся подобрать к капризному ве-

сеннему карасю заветный ключик.

Специально мы не озадачивались вопросом, при какой именно температуре воды начи-

наших южных широтах зима может затянуться до такой степени, что еще в первых числах апреля можно выходить на лед. Случается также,

начинать карасиный сезон с разочарования.

Но бывает и наоборот – уже с начала апреля устанавливается ровная, теплая погода, которая красноречиво дает понять, что и карасю при таком раскладе тоже комфортно. В общем, если в течение 2-3 недель среднесуточная температура не опускается ниже 10°C, и при этом нет резких перепадов давления, сильных ветров и перемены погоды, то это самая верная примета, обещающая первый карасиный улов!

Снасть для «проснувшегося»

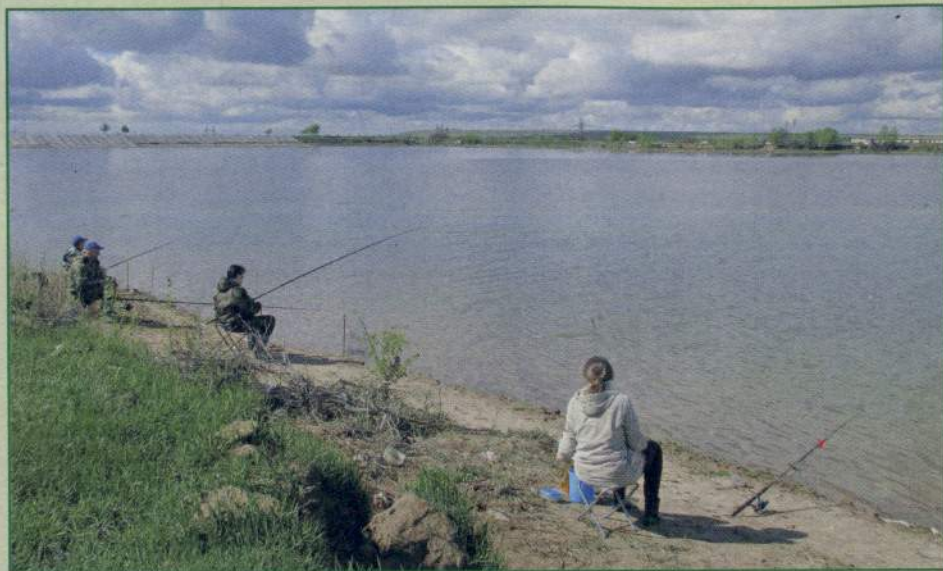
Мы замечали, что в прудах карась начинает проявлять активность раньше, чем в пойменных озерах, а потому они лучше подходят для открытия сезона.

Из снастей первое место по эффективности занимает, конечно же, фидер. В начале сезона карась, переживавший зимние месяцы в самых глубоких частях водоема, далеко не сразу отваживается подходить близко к берегу. Да и, по большому счету, ему еще нечего здесь делать. В первых, вода еще недо-

нает клевать карась, но при этом никогда не ошибались с датой первого выезда. Обычно как-то шестым чувством понимали, что пора нанести карасю «визит вежливости», но на погоду, конечно, тоже приходилось ориентироваться.

Апрель – месяц непредсказуемый. Даже в

что на смену первому весеннему теплу могут ненадолго вернуться холода с ночными заморозками и дневными осадками в виде снега. По-настоящему, что все эти природные катаклизмы не способствуют успешной ловле карася, и первый выезд за этой рыбой лучше отложить на более поздний срок, чтобы не



статочно прогрелась, чтобы в ней появилась подводная растительность, в которой обитают донные организмы и личинки насекомых, а значит, поживиться практически нечем. Во-вторых, до нереста еще больше месяца.

Карась предпочитает держаться на почтительном удалении, и дотянуться до него можно только с помощью донки или фидера. Мы с супругой выбираем фидер, так как у него много неоспоримых преимуществ.

Об оснастке для карася скажем лишь вкратце, да и ничего особенного в ней нет. Основная леска

Ø0,22-0,25 мм, на ее конце кормушка весом 30-50 г, а выше нее в 20 и 40 см привязываются два 15-20-сантиметровых поводка из лески Ø0,18-0,20 мм. Я не любитель большого количества поводков и никогда не привязываю больше одного, но весенняя ловля карася – случай особый!

Дело в том, что весной карась очень часто занимает определенный горизонт. Оснастка с двумя поводками, расположенными друг за другом, охватывает некоторую толщу водного пространства, и даже те 20-30 см, которые разделяют два крючка, имеют в процессе ловли очень

большое значение. Часто бывает, что карась попадает только на один крючок, упорно оставляя второй без внимания.

Приведу один характерный пример. В ту рыбалку, которая состоялась в середине апреля, мы приехали на пруд сразу же после дождя. Выжав из себя последние капли, туча ушла в сторону далекой Волги, но небо по-прежнему оставалось пасмурным. Нас сразу удивило абсолютное безветрие, уставившееся над прудом – вся его немалая поверхность была гладкой, как зеркало, и даже легкое дуновение ветерка

не нарушало этого величественного спокойствия. Такая погода весной в нашей местности бывает очень редко, а уж на большом степном пруду, открытом всем ветрам, мы и вовсе не могли припомнить подобного шторма. Карась в это утро клевал, но неактивно, и попался исключительно на верхний поводок, дальний от кормушки.

Спустя несколько часов ловли погода разительно изменилась, что

повлияло и на общую картину карасиного клева. Облака, закрывавшие небо, разошлись, выглянуло солнце. Одновременно подул южный ветер такой силы, что даже мешал наблюдать за чуткими вершинками фидеров. Но резкая смена погоды очень благоприятно сказалась на настроении рыбы – квивертипы то и дело встряхивались от уверенных поклевков. Интересно, что караси стали падаться теперь только

на нижний крючок, близко расположенный к кормушке. А вот на верхнем наживка теперь оставалась нетронутой!

Я не раз замечал, что во многих карасиных водоемах эта рыба держится не у самого дна, а примерно в полуметре-метре от дна либо в полводы, если глубина небольшая. Обычно карась ведет себя подобным образом, если он по какой-то причине не активен и не имеет большого желания питаться. Именно так и происходило, когда мы приехали на водоем после дождя: рыба стояла в полуметре от дна и была достаточно вялой, прикормкой не интересовалась, поэтому поклевки случались редко и только на верхний крючок.

Раздувшийся к обеду ветер взмутил воду, поднял со дна кормовые частицы, и, похоже, именно это стало для карася сигналом, что пора клевать. Рыба опустилась ближе ко дну, стала собирать частицы прикормки, вымываемые из кормушки, и при этом попадалась на тот крючок, который располагался ближе к ней.



Если бы в тот день мы ловили с одним поводком, расположенном на определенном расстоянии от дна, то остались бы без поклевки либо в первую фазу рыбалки, когда карась был неактивен, либо когда рыба опустилась ближе ко дну.

Опять же, стоит сказать, что два поводка на снасти – это предел. Можно привязать и больше (некоторые рыболовы так и поступают), только рыбалка в этом случае из удовольствия превратится в мучение.

Что нашепчет ветер?

Используемая нами снасть имеет определенный запас прочности. Он не помешает, поскольку зачастую карась клюет далеко от берега и нужен силовой заброс. Если леска будет тонкой, то возможны отстрелы оснасток. К тому же при ловле в сильный ветер приходится использовать более тяжелые кормушки, которые позволяют противостоять напору волн и ветра, более-менее точно забрасывать в прикормленное место и удерживать оснастку от сноса. Можно исполь-

зовать в качестве основной лески шнур, но в этом случае придется вязать поводки из толстой мононити, что тоже нежелательно. С «плетенкой» подсечки получаются довольно жесткими и поводки часто обрываются. Мононить в качестве основной лески благодаря своим амортизирующим свойствам лишена таких недостатков.

Весной стоянки карася не только удалены от берега, но и привязаны к неровностям дна. Правда, в степных прудах аномалии рельефа с трудом удается отыскивать. Обычно понижение дна происходит более-менее плавно от берегов к середине и к плотине без ярко выраженных бровок. Найти участки, чем-либо отличающиеся от окружающей подводной местности, можно либо тщательным обследованием акватории, либо просто случайно.

Пока вода не прогреется, карась стоит на определенной глубине и не подходит ближе к берегу. Иногда эта граница хорошо заметна при разной дальности заброса: стоит оснастке привод-

иться хотя бы на пару метров ближе той точки, где рыба кормилась, как она полностью перестает клевать. Ждать, что карась подойдет на прикормку – бесполезно, приходится перезабра- сывать.

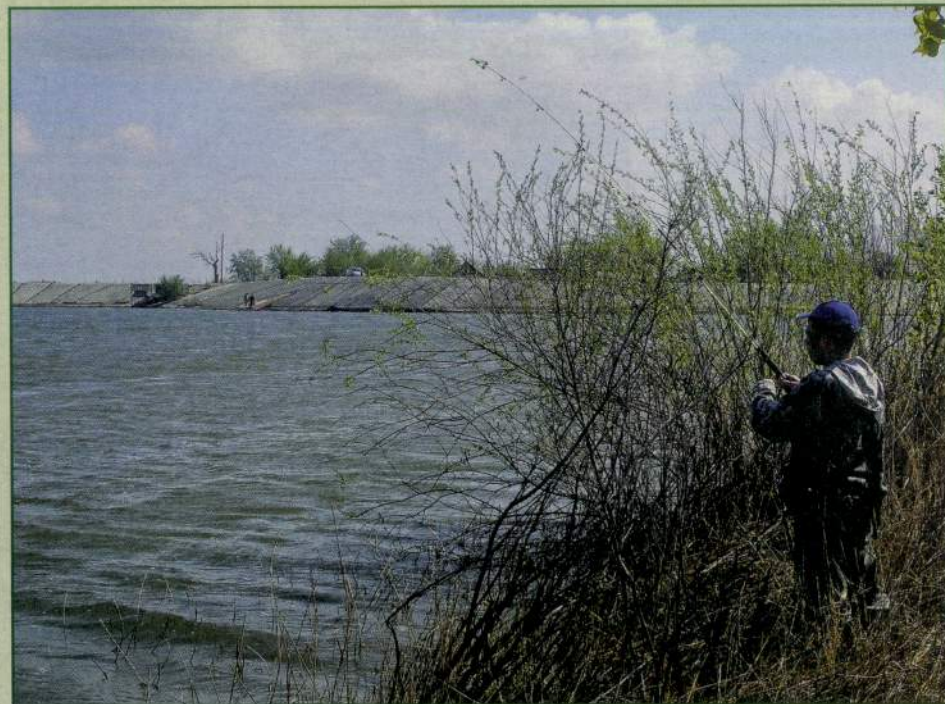
Ветер, который почти всегда сопровождает наши вылазки за карасем в начале сезона, бывает не только помехой для комфортной ловли, но помощником. Он иногда позволяет определить места, где предположительно держится рыба. Так произошло, когда мы приехали на очередной пруд. Сильный ветер задувал вдоль протяженного водоема, схорониться от него было негде. Мы попытались прикормить точку ловли, но не смогли. При забросе ветер выдувал петлю из лески, и даже 100-граммовая кормушка не могла ее выпрямить, в итоге улетая левее или правее заданной цели. Промучившись, мы стали забрасывать наугад, лишь бы подальше от берега, поскольку по первым поклевкам заметили, что рыба по-прежнему стоит на почетительном удалении и солидной глубине.

Когда над горизонтом поднялось солнце, мы заметили, что метрах в шестидесяти от нас вода имеет четкую границу: ближе к берегу она была

получалось не каждый раз, но если заброс удавался, то и поклевка следовала незамедлительно. Видимо, в этот день карась снова чув-

В постоянном движении

Кстати, о наживках. Для ловли карася ранней весной мы используем навозного червя и опа-



желтоватого цвета, который придавала поднятая со дна взвесь, а вот дальше – более прозрачной. По всему выходило, что именно на этой границе происходит изменение глубины. Там, где вода чище, соответственно, и глубина больше.

При сильном ветре забросить оснастку за границу мутной воды

становал себя более комфортно на глубине, дожидаясь потепления воды, чтобы подойти ближе к берегу. А возможно, ему просто не нравилась слишком мутная из-за ветра вода. При этом он был очень рад, если до его места стоянки долетала наполненная кормушка и «украшенные» наживкой крючки.

рыша. Часто лучше работает бутерброд из них, когда на крючок натянут кусочек червя, а жало закрывают два-три небольших опарыша.

Самое главное требование к наживке – она должна быть не просто свежей, но живой и постоянно шевелиться на крючке! Конечно, ее регулярное обновление очень хлопотно, с учетом

того, что в холодной весенней воде и черви, и опарыши быстро теряют активность. Но если этого не делать, то поклевки карася можно не дожидаться.

Этот секрет карасиного клева мы с супругой разгадали совершенно случайно на апрельской рыбалке, которая могла быть провальной. Тому выезду на водоем предшествовала череда теплых дней, но именно в субботу, которую мы наметили для открытия карасиного сезона, пришло похолодание и, конечно же, с сильным ветром. За первые часы мы поймали по паре рыб. Было понятно, что карась в месте ловли есть, он уже очнулся от зимнего оцепенения, но клевать особо не спешит. Подбирая к нему ключик, мы попробовали насаживать червей на крючок, оставляя длинный – сантиметра 3-4 – свободный конец. Пока наживка была свежей, свободный хвостик постоянно извивался на крючке, и именно это ее движение выводило карася из терпения. Но если червь уставал шевелиться и обмякал, повисая на крючке безжиз-

ненным бордовым шнурком, то его надо было тут же менять на очередной «бодрячка».

Улов той рыбалки не был выдающимся, но мы



были довольны тем, что смогли раскусить секрет клева карася. Такой способ насаживания работал на последующих рыбалках, принося нам гораздо больше поклевки,

чем у соседних рыболовов.

Я думаю, что в холодной воде карась при поиске пищи гораздо больше полагается на боковую

линию, чем на обонятельные рецепторы, ведь, как известно, в холодной воде запахи распространяются гораздо хуже. К тому же рыбе весной необходимо пополнить за-

пас потраченных за зиму калорий, а этому как раз способствует животная пища. Находить же донных рачков, насекомых, мотыля, как и червей на



крючке карасю сподручнее, опять же, с помощью боковой линии, ориентируясь на движение кормовых объектов.

Чтобы заставить вялого навозного червя из-

виваться на крючке максимально активно, мы подсаживаем к нему несколько опарышей. Эти личинки привлекают карася собственным шеве-

лением, к тому же при прокалывании они выделяют едкий сок, который очень сильно раздражает насаженного на крючок червя. Такой бутерброд двигается на-

столько активно, что после заброса поклевка карася происходит практически сразу!

В завершение несколько слов о прикормке. Для весенней ловли мы используем стандартную магазинную смесь без особых ухищрений. Но, по нашим наблюдениям, прикормка нужна обязательно. Несколько раз мы с женой проводили эксперимент, в разгар карасиного клева переставая наполнять кормушки. При этом стабильный до того клев ухудшался в разы до тех пор, пока мы не отправляли на дно новые порции корма.

Скорее всего, прикормка привлекает карася к оснастке, когда после заброса образует на дне мутноватое облако. Заинтересовавшись им, карась подходит ближе, и у него появляется выбор – поедать менее калорийную растительную смесь, рассыпанную по дну, либо полакомиться так аппетитно извивающимся на крючке червем. Обычно выбор карася очевиден в пользу «мяса». Осуждать за это рыбу, весь сезон ледостава просидевшую на голодном пайке, мы никак не можем!

«ПРОФЕССИОНАЛ» ПРОТИВ «ЛЮБИТЕЛЯ»

А. ПОТАПОВ, наш собственный корреспондент по УрФО

Детские споры, перерастающие порой в ожесточенные битвы, помнят многие. Кто победит: крокодил или лев, боксер или каратист? Эти вечные вопросы с годами ядрели, обретая со временем конкретных героев и жесткие рамки. Кто круче: Мохаммед Али или Брюс Ли, русский десантник или американский «морской котик»?

Среди рыболовной братии споров и обсуждений происходит, наверное, больше, чем в каком-либо другом сообществе. Различные способы ловли, разнообразные объекты охоты, обширная география, масса мировых производителей, работающих на рыболовный рынок, подразумевают огромное количество мнений и неизбежные споры одних адептов с другими. На многих рыбалках у нас с товарищами возникала

риторика по поводу влияния на результат мастерства рыболова, удачи и везения, технического оснащения и т. д. Рассмотрим некоторые моменты этого вечного спора.

Профессионал

Для начала определимся, кто такой профессионал, а кто – любитель. Многие рыболовы, более-менее владеющие одним или несколькими способами ловли и побывавшие на разных водоемах нашей страны или зарубежья, считают себя «профи», хотя на самом деле еще не достигли этого звания в общепринятом понимании. Зато такой имидж активно поддерживается самим «специалистом», его родными и близкими, а также ближайшим рыболовным окружением. «Профи» и «специалист» я специально взял в кавычки,

подразумевая этим только то, что большинство таких продвинутых рыболовов определяют себя в когорту какой-либо рыболовной элиты, лишь добившись определенных результатов в одном из направлений рыбной ловли.

Поясню свою мысль на примере. В начале 2000-х у меня вдруг произошел прорыв в джиг-ловле. На малых и средних уральских реках стало получаться буквально все. До этого несколько лет «молчавшие» приманки «заговорили», рука автоматически начала вращать катушку в нужном ритме, поклевку я научился распознавать не по кончику удилища, а ощущать в руку. Словом, на фоне менее продвинутых товарищей-рыболовов, я неожиданно стал выглядеть настоящим профессионалом. Через пару сезонов этот статус настолько



плотно засел в мою голову, что не осталось никаких сомнений, что на любом водоеме только лишь подбором правильной огрузки и подходящего удилица я смогу добиться максимальных результатов. Все другие приманки надолго были отложены в дальний ящик. Я ловил только на «резину», причем на конкретную модель. Никакая альтернатива не признавалась абсолютно. Но первый же выезд на большую реку показал мою полную беспомощность и неподготовленность к серьезной рыбалке, к перемене условий ловли. Нарботанные до этого методы, тактика и техника оказались совершенно не востребованы в новых условиях. Моя практика джиг-ловли на средних реках, в которой я достиг определенного успеха, вдруг оказалась абсолютно неэффективна на большой реке.

В дальнейшем, конечно, я попытался исправить свой промах, стараясь освоить некий универсальный метод поведения рыболова на водоеме и джиг-ловли на больших и малых реках, но скажу честно, это по-



лучилось у меня не идеально. Добиваясь определенных успехов в «хэви-джиге», я через какое-то время терял навыки «общения» с легкими и средними приманками. Возвращался «к корням», а в следующей поездке на Волгу или Обь мне приходилось вновь «вспоминать» ощущения от ловли с огрузкой в 40-60 г.

Иначе говоря, каждый раз на первых ры-

балках сезона на новом водоеме я оказывался в заведомо проигрышной ситуации по отношению к местным рыболовам, которые постоянно «набивали руку» на данных точках. Каждый день они мониторили водоем, без внимания аборигенов не оставались любые ежедневные капризы хищника, а сиюминутное изменение в погоде и дальнейший прогноз тут же проецировались

на текущую и предстоящую ловлю.

Возможно, по мастерству владения снастью, по технической экипировке я и опережал местных рыболовов, но они с лихвой окупали это доскональным знанием водоема и его возможностей на данный момент. Их более грубые снасти и дешевые приманки давали гораздо более весомый результат, чем мое продвинутое оснащение. Очень часто лишь налаживание добрых отношений с местными и рыболовная коммуникабельность позволяли добиваться определенных успехов.

Так что же это за «зверь» такой – местный рыболов?

Рыболов местный

В каждом регионе есть такие рыболовы. Не важно, где они ловят. Деревенский пруд, карьер, водохранилище, река – это не имеет значения. Местный рыболов обычно бывает молодым или пожилым, но очень редко среднего возраста. Почему? Наверное потому, что рыболовы средних лет имеют физическую и материальную возможность посещать отдаленные водоемы.

Если у молодого местного рыбачка (его возраст обычно 12-16 лет) все впереди, то многие пожилые рыболовные «пенсии» сознательно коротают свой век рядом с ближайшим

водоемом. Именно эти две категории и являются наиболее грамотными и знающими местными специалистами. Где сегодня клюет, кто и на что – для них обычно не секрет.

Приезжому продвинутому рыболову приходится тратить часы, а то и дни, чтобы найти ключик к местной рыбе, а деревенский паренек цепляет на крючок пшеничное зерно или кузнечика и тягает сорогу или голлавлика с завидной регулярностью. Бывает, что пришлый спиннингист на незнакомом водоеме меняет приманку за приманкой, а здешний пенсионер неторопливо, не сходя с места, вытягивает на бюджетную проверенную «вертушку» очередного окунька или щучку-«травянку». И кто в таком случае более опытен, кто более мастеровит?

Манера местных рыболовов на многих водоемах в самых разных уголках нашей страны блеснить двумя удочками одновременно в соседних лунках – это ведь не от жадности. Обычно они используют разные по размеру и цвету приманки. В определенный



день щука, окунь, судак предпочитают одну из них, так что большее количество поклевок приходится на одну лунку. Но аборигены не перестают полоскать в дру-

На самом деле местный рыболов всегда уникален. Без GPS-навигатора, телевизионного прогноза погоды, специального транспорта, фирменной па-

корытом с ящиком и буром, к заветным лункам.

Местный рыболов очень неохотно раскрывает свои секреты. Чтобы узнать у него,



гой, казалось бы, бесполезную сегодня блесну. Ими давно замечено, что две активные приманки привлекают хищника в разы продуктивнее, чем одна.

роотводящей одежды, иногда просто на самодельных лыжах или даже просто на своих двоих он совершает ежедневный рыбацкий подвиг – бредет, гремя

чем прикармливать, на что, когда и кого ловить, нужно проявить терпение и мобилизовать все свои дипломатические способности.

Новичок

Это тип рыболова, который просто выносит мозг у «профи», просто выкашивает их ряды своей простотой.

Думаю, ситуация знакомая многим: рыбачат опытные спиннингисты, а рядом пробует силы в новом для себя увлечении начинающий товарищ. Снисходительные советы, добрые пожелания, наглядные уроки мастерства вначале не позволяют новичку сосредоточиться на ловле. Через какое-то время, в пылу рыболовного азарта или от сознания выполненной миссии по отношению к начинающему, про него все забывают. И тут наступает момент, когда покинутый опытными товарищами рыбак начинает цеплять на карабин спиннинга или зимней удочки подряд все приманки, которые есть в его небольшой коробке. Все они были куплены накануне на ближайшем «птичьем» рынке за маленькие деньги в количестве 5-10 штук и представляют собой дешевые китайские поделки.

Начинающий рыболов, вдоволь намахавшись единственной фир-

менной приманкой, которую ему любезно предоставил на прокат один из более опытных товарищей, с интересом начинает пробовать приобретенные новинки. Взгляд его в этот момент светел и невинен. Не ведая сомнения, цепляет глубоководный раттлин или тяжелую «колебалку» при глубине водоема 1-1,2 м; балансир или воблер-минноу длиной 4-5 см на стремительном течении; воблер-дайвер или солидный джиг в мелководном заливе и, о чудо(!), начинает ловить одного хищника за другим. Проводка непонятная, можно сказать, абсолютно никакая, леска и катушка – грубые и неудобные, приманки этого класса вообще не должны были присутствовать на этой рыбалке. Словом, все в этой ловле происходит неправильно. Радует только беззаботный рыболов, который вдруг нашел свою приманку и свою рыбу.

Через некоторое время недовольные и возмущенные до глубины души опытные товарищи вдруг, незаметно для себя и окружающих, тоже переходят на «при-

митивные» и «неправильные», но столь эффективные сегодня приманки.

Приведу очень показательный пример. Лет 5-6 назад я увидел сюжет на DVD, который прилагался к известному рыболовному журналу. Речь шла о ловле крупной щуки на реке Ляпин. В первый день очень сильно уверенный в себе эксперт заявил, что на эту, богатую крупным хищником реку он прибыл, чтобы досконально протестировать различные приманки производства родного холдинга. Судя по всему, сомнений у приезжего рыболова в успехе предприятия на данном рыболовном участке уральского Эльдорадо не было. При этом было сказано, что, мол, второй рыболов в лодке, который, собственно, и пригласил данного спеца, ловит неспортивно, по старинке – на крупные «вертушки» и на вертикальный джиг. Мы же будем тщательно и правдиво тестировать наши воблеры и блесны. Примитивная рыбалка на крупные приманки, к которой привыкли местные рыболовы, – не наш

путь. Эстетика во всем, легкая снасть и колоссальный опыт множества рыбалок на нашей стороне. Очень смешно было досматривать этот фильм. К вечеру второго дня главный эксперт журнала с упоением вываживал крупных щук на BLUE FOX №6 и на крупную резину в отвес. Родные «фирменные» приманки почему-то оказались совсем не востребованы, про них до конца поездки больше и не вспоминали, а хорошую рыбку половить хотелось очень-очень!



Другой пример из зимней практики. «Родная», проверенная река. Все нюансы давно изучены, места помечены, приманки подобраны. Ничего лишнего с собой нет. На всякий случай кроме рабочих балансированных приманок взяты с собой десяток виброхвостов, пяток раттлинов, пара блесен WILLIAMS и несколько вертикальных финских «гвоздей». Набор для трех дней рыбалки очень внуши-

тельный. Деловито сверлили лунки на рабочих «пятаках», тут же проверяли надежными приманками. Нет поклевок – втыкали жер-

тему не взять с собой? Неопытный? Это не беда, главное, чтобы не был обузой коллективу. На водоеме быстрый темп жерличной рыбалки,

лицы и ехали дальше, чтобы вернуться сюда на обратном пути. Сопротивлялся только один рыболов – новый товарищ в нашей компании. Он был взят в поездку, поскольку не смог поехать постоянный участник выездов, а новичок недавно приобрел новый снегоход. Человек солидный, со своим транспортным средством, в контроле и обслуживании не нуждается – по-

все, то большинство. – «Убил время вхолостую. Лучше бы с нами снимал весь день матерых хищниц с тройников жерлиц».



Оказалось все не так просто. Пробурился 5-6 лунок, новобранец просто обходил их по кругу, периодически меня-

приманки из своего скудного арсенала. Самое поразительное, что из 8 пойманных им за это время щук, четыре яростно атаковали вра-

щуюся блесну KONGER №3. Если кто помнит, были такие блесны польского производства с лепестком

«лонг». Откуда эта блесна взялась в зимней коллекции нашего товарища, как он додумался прицепить ее на карабин – об этом история умалчивает.

На наш вопрос он ответил своим: «А что я сделал не так?» Вразумительного ответа у нас не нашлось. Остальные зубастые и десяток товарных окуней были пойманы на «манновские» виброхвосты, которые и были-то у товарища в наличии всего 3 штук. Сгнули в жадных пастьях, конечно, все.

Вечером в уютной, натопленной избе опытные участники экспедиции пришли к единодушному мнению, что эти приманки мы бы применили в последнюю очередь (или, скорее всего, не использовали бы вовсе). Фирменные скандинавские балансиры, японские раттлины и канадские блесны всегда идут в бой первыми, а на «авантюрные» приманки коротким зимним днем уже и времени не остается.

Позднее я пару раз успешно применял летние «вертушки» при подледной ловле, а на «резину» несколько ры-

балок отловил просто на «ура».

Попробуем подвести своеобразный итог. На стороне «профессионала» опыт, мастерство, техническое оснащение. Даже если он приезжий и не знаком с условиями ловли, то обычно грамотному и умеющему делать выводы человеку достаточно немного времени, чтобы наладить качественный рыболовный процесс. Я не раз становился свидетелем ситуации, когда более-менее «подкованный» спиннингист приводил своими уловами в шоковое состояние местных браконьеров-сетевиков (еще большую оторопь у таких персонажей вызывает, пожалуй, только отпускание пойманной рыбы). Качественные леска, приманки, инструмент имеют для «профессионала» большое значение, с таким набором он чувствует себя уверенно и раскрепощенно.

«Профессионал», при прочих равных, конечно, круче. Отточенная техника, долгие тренировки, возможно, какой-то опыт в соревнованиях, умение быстро интуитивно и за счет опыта



находить нужную приманку или проводку, за точность на результат, психология победителя – все это его огромные плюсы.

У «местных» и «новичков» свои аргументы. Аборигены имеют огромный опыт ловли на своих реках и озерах, мгновенно реагируют на малейшее изменение ситуации. Они могут провалиться на льду дни напролет, был бы толк, а могут не подходить к водоему неделями, если клева нет. Приманки местные рыболовы обычно используют проверенные и стандартные, особенно не вдаваясь в

нюансы. Ловили наши деды на блесны – и будем ловить на них, поймал кто-то из знакомых накануне несколько щук на балансир – и мы неделю половим на то же самое. Местные рыболовы – не любители экспериментов. Лучше пару дней просидеть на рабочих лунках, пусть и без особого толка, но с привычной приманкой. Терпение и труд все перетрут. Не сегодня, так завтра хищник проклюнется, и опять начнется ледовая вахта местных рыболовов.

«Новички» свое берут другим – непредсказуемостью и незамыленным

взглядом на рыбную ловлю. Они могут остаться в полном пролете, а могут, неожиданно для всех, обловить самых матерых «профессионалов». Бесшабашность, неопытность, любознательность и тяга к экспериментам иной раз приносят им такие бонусы, что еще долго смакуются у ночного костра, теплой печи или на страницах соцсетей. Любитель непредсказуем, и в этом его сила.

Итак. Когда и кому может проиграть «профи»? Вариантов не так уж и мало. При неоспо-

римом общем преимуществе очень многое зависит от ситуации и нюансов. Помимо перечисленных выше факторов имеют значение оперативность реагирования и приезда на водоем в нужный момент, возможность «отодвинуть» семейные заботы и рабочие проблемы ради рыболовного выезда и множество других моментов, неучтенных в данной статье.

Вывод напрашивается сам собой. «Профессионал» в споре с «любителями» имеет шансы

на победу в соотношении 50 на 50, то есть или выиграет, или проиграет. Скажу честно, это мой любимый расклад. Я часто использую эту формулу для обозначения рыболовных шансов. Поймаем ли мы на ближайшей рыбалке щуку-«задесятку», нарвемся ли в горах на матерого хариуса, будет ли благоприятным предстоящий сезон? На все один ответ – 50 на 50. То есть или да, или нет. Так и в споре, кто круче – «профи» или «любитель».



КАСТИНГОВЫЙ УЛЬТРАЛАЙТ ДЛЯ ПУТЕШЕСТВИЙ

В. ГУЩИН
г. Арзамас



В подавляющем большинстве случаев двухкомпонентные эпоксидные смолы застывают очень долго. До начальной полимеризации, при которой лак начинает держать хотя бы какую-то форму, с момента сме-

Окончание. Начало в №3 2017.

шивания должно пройти не менее 4-5 часов, а при низкой температуре – и того больше. И все это время удилище, на обмотки которого нанесен лак, должно вращаться вокруг своей оси, чтобы полимер хорошо пропитал нитки и равномерно распределился по их по-

верхности, да и просто-напросто не стек на дно картонной коробки.

Тут возможны два варианта действий. Первый – все это время вручную крутить бланк удилища, пока эпоксидная смола не «схватится». Именно так я поступал при сборке и пере-

делке своих первых удилищ, и, надо сказать, удовольствие от такого процесса весьма сомнительное. Мало того, что за несколько часов заметно устают пальцы, так еще и отойти куда-то больше, чем на несколько минут, ты не можешь, а на протяжении

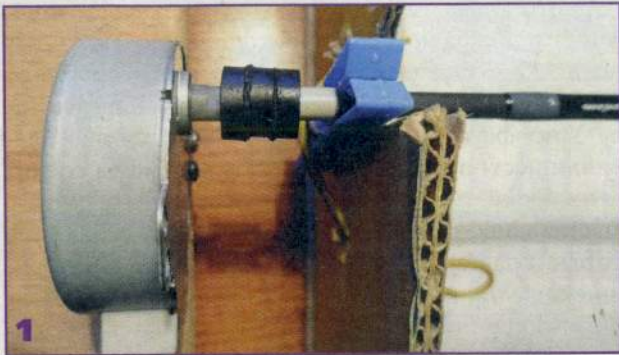
первого часа вообще противопоказано хотя бы на 20-25 сек. прекращать вращение бланка.

У профессиональных удилищестроителей для этих целей существуют специальные станки, которые вращают сохнувшие изделия до необходимого уровня застывания лака. В домашних же условиях можно попробовать сделать их простенькое подобие, используя для этого деревянную доску и электромотор для микроволновой печи. С доской в данном случае все просто – подойдет, например, разделочная длиной 30 см, шириной 14 см и толщиной 2 см, или со схожими параметрами. При выборе же мотора нужно обязательно учитывать один нюанс. Дело в том, что они бывают двух типов: работающие от 220-240 В переменного тока и 21-30 В постоянного тока. Если вы подключите к сети мотор, рассчитанный на работу от адаптера, он тут же перегорит.

По моему мнению, предпочтительнее мотор, питающийся от электросети 220 В. Он избавит от необходимости покупать дополни-

тельные адаптеры и переходники. Первоначально к мотору надо подключить шнур питания. Делается это элементарно путем соединения его с клеммами, которые выступают из нижней части. После соединения их надо обязательно изолировать с помощью изоленты или мягких пластиковых трубок, например, от аквариумного компрессора. Затем мотор двумя саморезами через боковые отверстия крепится на боковую стенку доски. На выступающий из корпуса мотора пластиковый ротор одевается муфта из толстой резины, которая и будет передавать движение удилищу. Желательно, чтобы ее длина соответствовала длине ротора, иначе бланк будет держаться неплотно и периодически выпадать. Если ширина удилища в месте крепления меньше внутреннего диаметра муфты, то на него надевается плотно прилегающий уплотнитель, например, из изоляции толстого провода.

Хотя такие моторы вполне надежны, а мы не нарушаем условий их эксплуатации, я все же



не оставлял бы такой прибор, вращающий удилище на нашем «станке» из картонной коробки (фото 1), на длительное время без присмотра. Если он задымится, вы всегда сможете отключить его от сети, предотвратив возгорание. Оставлять же его работать на ночь, я не советую.

Я немного отвлекся от основной темы, а ведь, как уже было сказано выше, нить наматана и ждет лака. Прежде чем наносить его, не забудьте надеть на бланк снятое нами ранее декоративное кольцо, для фиксации которого мы и делали намотку (фото 2).

Сама процедура нанесения лака следующая. Удилище на видоизмененной картонной коробке остается в том же положении, в котором оно было при на-



метке ниток (канцелярские резинки тоже не снимаем), убирается только натягивающая нить книга, а дно «станка» застилается полиэтиленовой пленкой или бумагой. Теперь прижимаем кисть с эпоксидной смолой к краю обмотки и несколько раз поворачиваем удилище вокруг своей оси, чтобы равномерно нанести лак на всю окружность бланка. Если намотка, как в нашем случае, короткая, то описанной выше процедуры вполне достаточно. Если же она длинная, то лак точно таким же образом наносится на ее противо-

положный край, после чего им покрывается оставшаяся часть намотанной нити.

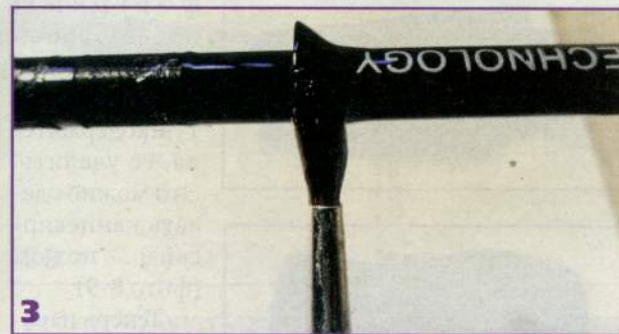
По завершению указанных действий с удилища снимаются фиксирующие резинки, оно через резиновую муфту подключается к мотору и примерно час отводится на «свободное враще-

ние». После этого мотор останавливаем и внимательно осматриваем профиль уже слегка загустевшего лака, в случае чего корректируя его или нанося дополнительную смолу. Бланк удилища снова подключаем к мотору и вращаем его до начальной полимеризации.

Этот момент легко определить по остаткам лака в емкости, где мы его смешивали. Если за пальцем, которым мы дотронулись до дна, не тянутся нити смолы, значит, лак «встал», и удилище можно оставить в покое до его полного застывания.

Следует заметить, что следующий слой эпоксидной смолы желательно наносить не раньше, чем через 12 часов (фото 3). Использовать же удилище после крепления к нему колец и прочей фурнитуры с помощью обмоток и двухкомпонентного лака можно не ранее, чем через 24 часа.

Вернемся к нашей рукоятке. Чтобы собрать ее, нам понадобится выбрать кастинговый катушкодержатель, а также заготовку для изготовления риргрипа.



Всевозможных катушкодержателей под мультипликатор множество. На мой взгляд, оптимален FUJI ECSM, и

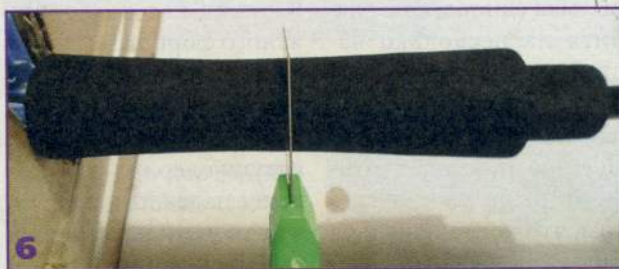
вот почему. Во-первых, у него возле курка расположена выемка, через которую проходит бланк, так что во время ловли ваши пальцы постоянно контактируют с ним, что значительно повышает чувствительность. Во-вторых, эта выемка единая, а не разбита на несколько частей, как в некоторых более современных моделях. Это, по моему мнению, повышает комфорт рыбалки. Дело в том, что контакт пальца с бланком в катушкодержателях со множеством

что не всегда удобно. В этой модели за курком может находиться как один, так и два пальца, и при этом контакт с бланком всегда сохраняется. В-третьих, он совместим практически со всеми низкопрофильными мультипликаторами, что избавит вас от неприятного сюрприза. В-четвертых, FUJI ECSM достаточно дешев. В-пятых, такая конструкция катушкодержателя наиболее надежна и вряд ли что-то в ней сломается.

При сборке AIKO Freuja я использовал катушкодержатель FUJI ECSM №16 с диаметром посадочного места 9,5 мм (отверстие внутри катушкодержателя), который является наименьшим из всех размеров. Несмотря на это, бланк нашего удилища, из-за еще меньшего диаметра, будет в нем болтаться, так что придется его немного «нарастить».

Что касается риргрипа, то я использовал неопреновый RGV-5-1/4 длиной 12 см (фото 4).

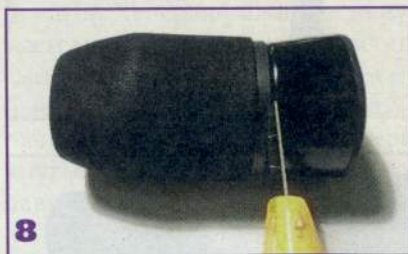
Правда, для наших целей он будет несколько великоват, так что придется разделить его на 2 части. Чтобы срез вышел ровным и аккуратным, я



беру верхнее колено от поломанного удилища и надеваю на него неопреновую заготовку (внутри нее есть отверстие). Отмеряю 7 см с той стороны, где на грипе расположен выступ, и делаю пометку (фото 5).

Затем я ставлю колено с надетым на него неопреном на наш картонный «станок», прижимаю к пометке канцелярский нож и начинаю медленно вращать бланк (фото 6).

Надо следить, чтобы разрез на неопрене шел ровно, а его начало и конец обязательно сошлись. После «замыкания» круга можно уже сильнее надавить на нож



и прорезать рукоятку по всей толщине. Все, наш риргрип готов (фото 7).

Теперь практически все материалы для сборки рукоятки готовы. Осталось лишь поработать над форгрипом. От идеи оставить его в первоначальном виде я отказался, т. к. он накручивался на «резьбу» нового катушкодержателя со значительным усилием, что могло привести к поломке как одного, так и другого. Решил оставить фиксирующую скобу катушкодержателя FUJI, а с

форгрипа, оставшегося нам в наследство от старого катушкодержателя, ее удалить. Это можно сделать канцелярским ножом (фото 8-9).

Теперь наращиваем бланк в месте крепления катушкодержателя. Разводим двухкомпонентный эпоксидный лак в количестве 2 мл (1 мл смолы и 1 мл отвердителя), равномерно,

без «горбов» и провалов, наносим его на удилище между металлической трубкой и установленным нами ранее декоративным кольцом (фото 10). После этого соединяем бланк с мотором для микроволновой печи, вращаем его 5-6 часов, пока эпоксидка не застынет, и еще 6 часов сушим уже в неподвижном состоянии.

В дальнейшем мы наносим на удилище еще один точно такой же слой лака, но уже с покрытием металлической

после установки риргрипа – монтаж катушкодержателя. Если длина неопреновой «ступеньки» слишком большая, ее можно немного укоротить. Катушкодержатель должен надеваться на застывший лак с небольшим усилием, а прорезь возле «курка» должна плотно прилегать к покрытию. Если он болтается, то снимаем с бланка его и риргрип, наносим еще один слой лака в количестве 1 мл (0,5 мл смолы и 0,5 мл отвердителя), даем ему

делиться на 2 равные части, т. к. для наших целей он будет слишком длинным. После этого круглым напильником мы увеличиваем внутренний диаметр арбора, что весьма легко сделать благодаря пористости материала. При этом надо следить, чтобы толщина стенки была примерно одинаковой во всех его частях. Периодически следует проверять арбор, вставляя его между передней частью катушкодержателя и бланком, чтобы не сделать его внутреннее отверстие слишком большим.

Как только арбор начинает занимать посадочное место, даже под некоторым усилием, дальнейшую расточку стоит прекратить. Арбор необходимо расположить так, чтобы он проходил по всей длине форгрипа, оставшая же его часть была под катушкодержателем. Здесь следует отметить, что внутренний диаметр форгрипа заметно больше внешнего у арбора, поэтому не обойтись без уплотнителя. В этом качестве подойдет расщепленный 2-сантиметровый отрезок пластико-

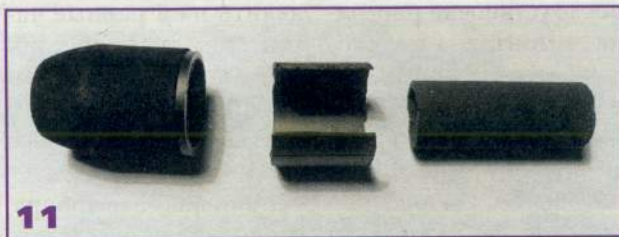


трубки, и, опять же с предварительным вращением, затем даем ему полностью высохнуть.

Теперь круглым напильником немного (неопрен растягивается, это не пробка) расширяем внутреннее отверстие неопренового риргрипа и надеваем его на бланк до декоративного кольца. Следующая операция

высохнуть, после чего повторяем «примерку». Если же катушкодержатель сидит плотно, можно переходить к работе с арбором.

Лично мне очень нравится графитовый арбор FA №16, внешний диаметр которого составляет 15,3 мм, а длина – 9 см. Перед началом работы его необходимо раз-



вой трубки, который в дальнейшем мы посадим на эпоксидный лак (фото 11).

Теперь можно провести полную предварительную сборку рукоятки, и, если вас в ней все устраивает, перейти к окончательной фиксации ее элементов.

Нам понадобится 2 мл эпоксидного лака, смешав который, мы устанавливаем неопреновый риргрип. Перемещать его по бланку, особенно в месте нанесения лака, необходимо круговыми движениями, так клеящее вещество лучше распределится по всей поверхности. Если избыток лака случайно попадет на внешнюю поверхность неопрена, то, пока он не застыл, его легко можно удалить с помощью этилового спирта.

Замечу, что я умышленно установил риргрип достаточно большого диаметра для удобства захвата. С тонким



«родным» лично мне было бы ловить крайне неудобно.

Надеюсь, вы не забыли, что любую вмятину на неопреновой рукоятке легко можно убрать, подержав ее несколько секунд над паром, например, идущим из носика кипящего чайника.

Теперь надо установить катушкодержатель. Здесь есть один нюанс, о котором обязательно следует помнить. заключается он в том, что лак

необходимо наносить исключительно на верхнюю часть бланка, противоположную от выемки возле «курка». Катушкодержатель надеваем только прямо, чтобы эпоксидка не попала на

ту часть бланка, которая выступает из выемки и не испортила его поверхность.

Следует отметить, что отдельные слои лака прилегают как к удилищу, так и друг к другу очень плотно, без образования воздушных прослоек, так что вы будете чувствовать поклевки также, как если бы держали палец непосредственно на бланке. Ну и, разумеется, эпоксидка наносится не толь-

ко на бланк, но и на выступ риргрипа, что делает крепление катушкодержателя еще более надежным (фото 12).

Теперь можно приступить к установке арбора. Для большего удобства работы предварительно поставим метку в точке, которая разграничивает «форгримный» участок арбора с «рукояточным». После этого на бланк, расположенный выше и в передней части катушкодер-



жателя, а также на внутреннюю поверхность последнего наносят лак, на который сразу же можно поставить арбор.

Наша рукоятка практически готова. Осталось установить на нее форгрим. Сначала наносим эпоксидку на пластиковый уплотнитель внутри него, а затем и на выступающую из катушкодержателя часть арбора (фото 13). Ставим форгрим на арбор (фото 14) – и поздравляем се-

бя с окончанием работ, связанных с переделкой рукоятки. Уже абсолютно без всякого предварительного кручения даем лаку сутки на застывание, после чего рукоятка полностью готова к эксплуатации.

Дело осталось за малым – переустановить кольца. Для начала нам необходимо составить примерную схему. Прежде всего, необходимо заменить 5 «родных» колец, переставить но-

статьи. Все так же лак, фиксирующий обмотку колец, изначально хорошо прогреваем феном, после чего канцелярским ножом надрезаем его поверхность и находим держащую нитку. Особенность лишь в том, что нитка подсекается в верхней части намотки, а сам разрез лучше проводить по металлической «лапке» кольца, чтобы не повредить бланк. После извлечения «на свет» нитка разматывается вокруг места крепления кольца, удаляя за собой большую часть находящегося над ней лака.

После того, как нитка будет размотана, а кольцо снято, на месте его «стоянки» все еще останется изрядное количество эпоксидки, которую необходимо удалить. Удобнее всего это сделать пластмассовым скребком, сделанным, например, из колпачка для шариковой ручки или лопатки для разборки корпуса мобильного телефона. Место, с которого будет удаляться лак, прогреваем феном и за несколько приемов очищаем.

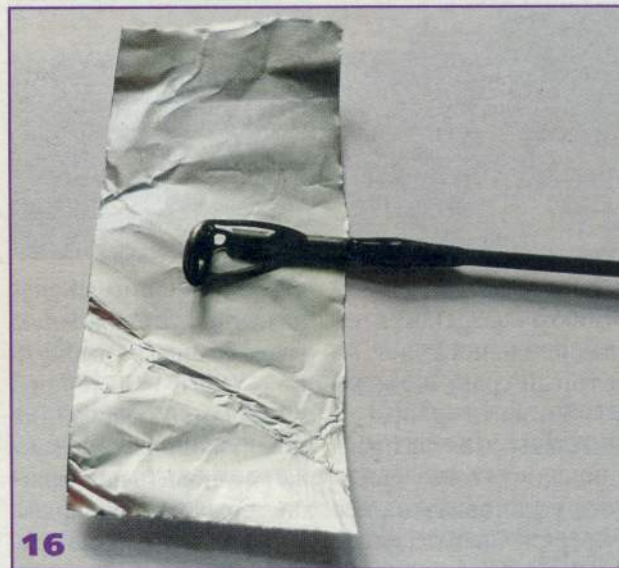
Здесь есть несколько нюансов, один из них ка-

сается удаления лака вообще, а другой – избавления от него второго от рукоятки колена удилища, на котором находится 2 кольца.

Общая рекомендация состоит в том, что место зачистки на бланке всегда должно иметь две опоры, иначе, войдя во вкус, вы можете слишком сильно нажать на него, что приведет к нарушению целостности графита. Чтобы не поломать участок, где до этого располагалось кольцо, нужно всего лишь положить его на ладонь, а затем уже удалять остатки лака (фото 15).

Что же касается второй рекомендации, то здесь следует помнить, что у второго от рукоятки колена удилища в этой модели почему-то очень тонкие стенки. Если вы надавите на них немного сильнее, чем нужно, карбоновые волокна могут не выдержать.

Оставим эту особенность на совести изготовителей и перейдем непосредственно к удалению лака. Перед началом процедуры необходимо вставить внутрь этого колена графитовую трубку, например, от старого



удилища, которая будет плотно прилегать к его стенкам. Только после этого следует приступить к отскребаанию. Получившие новую опору стенки становятся более

плотными, что сводит вероятность их продавливания практически к нулю. После завершения процедуры графитовая трубка из указанного колена удаляется.

Теперь перейдем к снятию тюльпана. Он не примотан к бланку нитками, а приклеен непосредственно к верхинке удилища. Удаление фиксирующей обмотки в данном случае не приведет к каким-либо положительным результатам. Снимается же он следующим образом. Для начала это кольцо полностью заворачивается в небольшой отрезок пищевой фольги (фото 16).

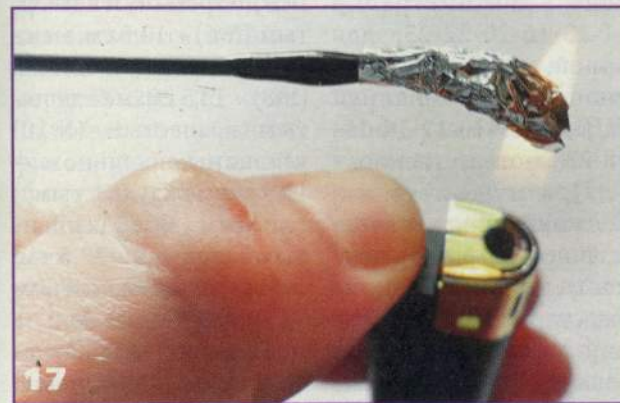
Получившийся «сверток» хорошо прогреваем над обычной газовой зажигалкой (фото 17) до того момента, как из

фольги не появятся первые признаки дыма. Огонь убираем, на завернутый тюльпан, чтобы не обжечься, набрасываем влажную тряпку и быстро снимаем его с удилища. Греть «тюльпан» без фольги крайне нежелательно, иначе его покрытие изменит свой цвет.

Разворачиваем фольгу и извлекаем тюльпан (фото 18). Далее возможны несколько вариантов действий. Если вы очень критичны к внешнему виду своего удилища, то можно прогреть феном обмотку, которая

находится чуть ниже тюльпана и, размотав нитку, удалить ее. Если же некоторое избыточное количество лака, расположенное там, не особо вас смущает, то все можно оставить, как есть. При повторной вклейке тюльпана надо лишь добавить на место стыка немного эпоксидки.

Итак, приступим к установке колец. Вначале необходимо определиться с их размером, а также со схемой распределения на бланке. Первые три кольца от рукоятки необходимо сразу же вычеркнуть из списка, т. к. они не имеют ничего общего с кастингом. Остальные – под вопросом. Безоговорочно может продолжить свою работу тюльпан, а также кольцо, расположенное ближе к стыку. Внутренний диаметр рамы у них 5 мм (то есть это кольца №5). А вот два кольца, расположенные между ними, обладают более узким диаметром рамы – 4 мм. Я не знаю, что заставило производителей пойти на такой шаг, ведь установив на размер меньшую фурнитуру, какой-либо особой разгрузки верхинки они не



добились, зато в некоторой степени уменьшили дальность заброса, особенно при использовании жестких шнуров и монолесок. В принципе, если дальность заброса для вас не особо критична, можно эти два кольца оставить. Если же вам нужен максимально дальний полет приманки, лучше установить кольца №5.

Как мы помним, в кастинговом удилище кольца находятся над бланком, а не под ним. Следовательно, чтобы не менять нагрузку на удилище относительно его шва, или линии жесткости, необходимо установить их на противоположной стороне бланка, то есть повернуть на 180°.

Существуют специальные карты расстановки колец для кастинговых удилищ, основными из которых являются схемы по старой и новой концепции. В старой понижению размера колец идет постепенно по всему бланку, при этом кольца расположены выше над удилищем, а расстояние между ними больше. В новой концепции изменяется размер только трех первых от рукоятки колец, дальше

до самой верхушки идут мелкие кольца одинакового диаметра, так называемые «раннинги», расположенные на небольшом расстоянии друг от друга.

Классическая схема для старой концепции



(расстояние между кольцами, начиная от тюльпана, в сантиметрах) – 11-13-16-20-22-25; для новой, предложенной японской компанией FUJI, – 8-9-10-12-14-15-18-20, соответственно.

Преимуществом новой концепции является большая разгруженность вершинки удилища, старой – более дальний заброс при использовании жестких и толстых лесок. В своей практике я не использую ни одну из этих схем в чистом виде. Как правило, кольца на верхнюю четверть удилища я устанавливаю по новой концепции, далее же постепенно начинаю уве-

личивать их размер и расстояние между ними. Freuja не стала исключением.

У меня расстояние между тюльпаном (№5) и первым кольцом (№5) составило 8 см; между первым и вторым (№5) –

9 см; между вторым и третьим (№5) – 10 см; между третьим и четвертым (№6) – 12,5 см; между четвертым и пятым (№8) – 14,5 см; между пятым и шестым (№10) усиленным кольцом – 15,5 см; между шестым и седьмым (№12) усиленным кольцом – 22,5 см; между седьмым кольцом и рукояткой – 46 см.

При этом мы получаем как максимальную разгрузку вершинки, характерную для новой концепции, так и максимально дальний заброс старой. Ах да, чуть не забыл указать, что вместо снятых и недостающих колец я использовал кольца CRG Chromium

серий KT и KW, которые при невысокой цене обладают отличным качеством. В принципе, здесь будут уместны любые подходящие по размеру кольца со вставками из SiC или Alconite.

Следует помнить, что перед установкой



колец на бланк их лапки с противоположной от рамы стороны необходимо сточить напильником под углом примерно 20-25°, что заметно облегчит намотку фиксирующей их нити (фото 19).

Линейкой определяем точки, где будут расположены наши кольца, и помечаем их с помощью корректора. Затем канцелярскими резинками фиксируем их на своих местах, стараясь расположить строго в одну линию.

Кладем удилище на ставший уже незаменимым картонный станок, фиксируем его с помощью резинок, и начина-

ем процесс намотки (фото 20). В принципе, данный процесс абсолютно ничем не отличается от описанного в первой части статьи, когда крепилось декоративное кольцо на рукоятку. Разница лишь в том, что нитка не про-

сто наматывается на бланк, а еще и фиксируется при этом лапку кольца.

Когда уровень намотки достигнет середины лапки, уже бесполезную канцелярскую резинку аккуратно убираем ножом или ножницами. Не забываем, что при намотке на левую лапку усиленных колец нитка должна двигаться в противоположную сторону.

После того, как последнее кольцо будет примотано, можно также примотать к бланку держатель для крючка. Может, кому-то этот элемент оснастки и кажется абсолютно лишним, но поверьте, при частых

переходах с места на место, его значение трудно переоценить. Сделать держатель можно из верхней части канцелярской скрепки, немного перегнув ее плоскогубцами. Чтобы минимизировать размеры «хук кипера», его лапки делают очень короткими, буквально 3-4 мм, поэтому прижать их к бланку резинками весьма проблематично. В этом случае уместно прикрепить держатель крючка к удилищу сначала каплей суперклея, а затем уже примотать его нитками. Тут есть нюанс. Важно, чтобы суперклей не пропитал нитки, иначе их уже не сможет пропитать лак.

Теперь проводим последнюю сверку расстановки колец, проверяем, чтобы они были расположены в одну линию, и, если это необходимо, проводим небольшие корректировки. Данный этап является последним, на котором это еще можно сделать. После этого делаем финальный замес двухкомпонентного эпоксидного лака, и крепим с его помощью тюльпан на вершинку удилища. При этом важ-



21

Именно по этой причине после снятия тюльпана я практически не полирую место, где он находился, чтобы сохранить небольшие складки и шероховатости.



22

После нанесения лака на бланк и посадки тюльпана на его законное место, в том случае, если вы не снимали обмотку, которая находится чуть ниже, достаточно нанести тончайший слой эпоксидки на место стыка. Если же вы намотали новую нитку, то лак наносится как на нее, так и на место стыка (фото 21).

Закрепляем канцелярскими резинками

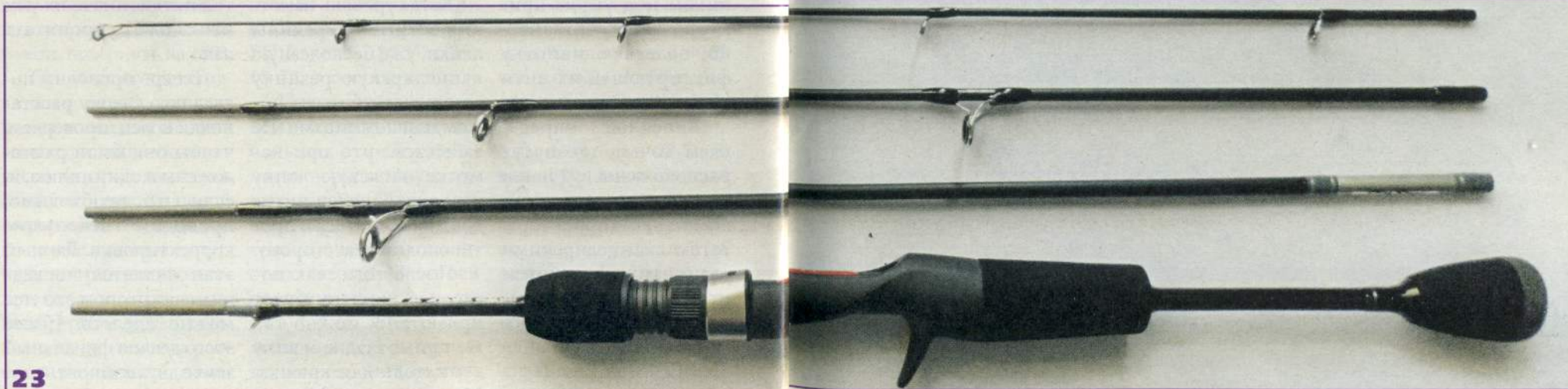
Сначала кисточка прижимается чуть дальше края намотанной нитки, после чего удилище несколько раз поворачивают вокруг своей оси, пока уровень нанесенного лака не станет ровным. Затем ту же процедуру повторяют с противоположной стороны намотки.

Нужно быть очень осторожным, чтобы эпоксидка не попала на раму, а тем более на вставку кольца. Если это все же случилось, немедленно следует удалить ее. Далее лак наносят на промежуточный, оставшийся без покрытия, участок нитки.

через переходную муфту соединяем удилище с пластиковым ротором мотора для микроволновой печи, и на целый час отправляем его в свободное вращение. По истечении этого времени осматриваем профиль нанесенного лака, с помощью кисточки делаем его более равномерным (фото 22), а также, если надо, добавляем эпоксидки. Особенно это актуально для усиленных колец, размер обмоток которых достаточно велик. Их нитки, впитав весь лак, любят выставляться на всеобщий показ свои голые «ребра».

остальным кольцам. После корректировки, если она нужна, еще 5-6 часов вращаем удилище, пока эпоксидка не схватится, а затем уже в неподвижном состоянии оставляем его на сутки, чтобы лак полностью застыл.

Ну вот, поздравляю вас с прекрасным сверхлегким кастинговым удилищем для путешествий. Его вы можете взять практически в любую точку мира, не испытывая при этом абсолютно никаких неудобств. Особенно важно, что эту снасть вы собрали сами, а значит, обязательно будете верить в нее, что



23

но, чтобы посадочная трубка этого кольца надежно держалась на

бланке, и он не крутился во время высыхания клеящего вещества.

бланк в прорезях нашего картонного станка наносим лак на обмотки.

Когда все намотки обретут лаковое покрытие, убираем резинки,

Обязательно проверяем, не сместился ли тюльпан по отношению к

практически всегда является залогом успешной рыбалки (фото 23)!

НА ОЗЕРЕ ЗАУЛОМСКОМ

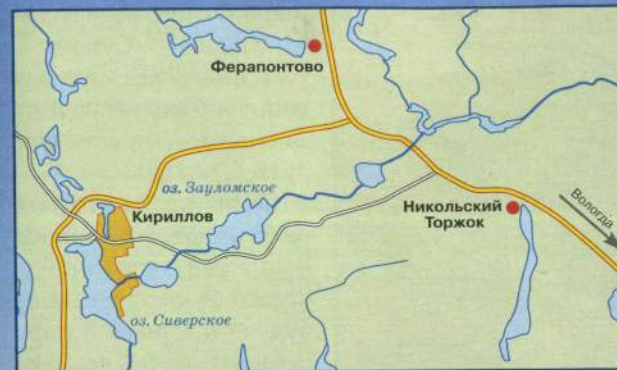
А. ЧЕРВЯКОВ, наш собственный корреспондент по Вологодской обл.

Край сотен и тысяч озер, которыми так знаменит Русский Север, начинается в Вологодской обла-

сти. И если в южной ее части эти водоемы можно пересчитать по пальцам, то на северо-западе карта уже пестрит сини-

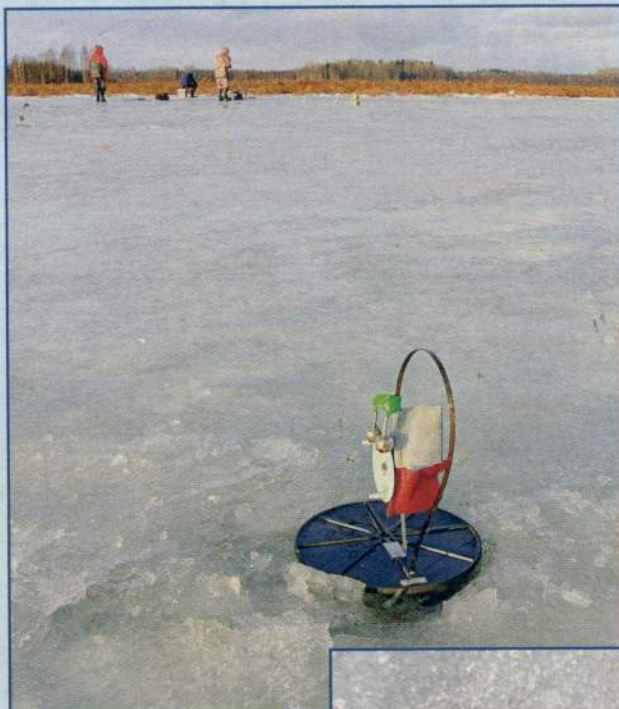
ми кружками и кляксами.

На лед маленьких лесных озер-блюдец можно (но очень осто-



рожно) забраться уже на следующий день после первого заморозка и ловить там до майских праздников. К сожалению, добраться до большинства из них бывает очень непросто, даже вооружившись вездеходной техникой. Вдобавок, клев крайне непредсказуем: двое суток щука





Мариинского канала, соединяющего Сухону с Шексной. Наша «бусина» довольно большая: 4 на 2 километра, есть где развернуться.

День на подледной рыбалке короток, поэтому о живцах стоит позаботиться заранее, еще будучи в городе. В пору первого и последнего льда и в преддверии любых выходных перед нашими центральными рыболовными магазинами образуются стайки мужичков с объемными каннами, и в каждой заманчиво плещется вы-



звереет и рвет поводки, после чего месяц стоит полнейшая тишина, и все это при устойчивой погоде, правильном ветре, идеальном давлении и тщательно подобранной фазе Луны.

Другое дело – более крупные, проточные озера со сложной береговой линией, островами и перепадами глубин. Замерзают они несколько позднее, но в первый месяц ледостава местный хищник – щука, реже судак устраивают рыболовам настоящий фестиваль.

Таково, например, озеро Зауломское, что расположено недалеко от г.Кириллов, в 120 км к северо-западу от Вологды. Оно даже судожодное: несколько лежащих рядом озер как бусы нанизаны на нитку водок откалиброванных 10-сантиметровых плотвичек – благо это основной улов на р.Вологде в черте города. Однако, располагая свободным временем или просто обеденным перерывом, разумнее будет подъ-

ехать прямо на берег и сторговать 5-литровую бутылку свежепойманного живцового ассорти за вдвое меньшие деньги. Рассматривать этот ребристый аквариум чрезвычайно интересно, особенно детям: среди сорожкой массы непременно попадется пара мелких окуньков, ельцов, подъязков и даже залетный пескарь – держись, судак! Того же мелкого окуня можно, конечно, наловить и на озере, в траве у берега, но это займет много времени. А можно и не на-



ловить, если именно в этой траве стоит крупная щука.

Зауломское озеро лежит в глубокой котловине, и окружающие деревни маячат довольно высоко на холмах. Пятачок для машин на берегу невелик, поэтому те, кто относится к рыбалке серьезно, предпочитают выезжать из города очень рано.

Спускаться к озеру морозным утреником легко и весело, а вот подниматься вечером по оттаявшей дороге – уже не очень. Весной и в отте-



пель не бывало еще случаем, чтобы какой-нибудь автомобиль, застрявший на подъеме, не выносили на руках наверх, в деревню. Делается это, впрочем, беззлбно.

Мы прибываем на озеро затемно и после символической трапезы, загрузив санки жерлицами и каннами, отправляемся в путь. Лун-

ный свет налобных фонариков, подрагивая, ползет по льду. Ветер пытается забраться под капюшон куртки, почти выговаривая название озера:

«Зау-у-у-уломское...» Однако небо на востоке уже не черное, а темно-лиловое. Самое начало рассвета.

Тактик ловли здесь две: можно обосноваться у фарватера, на глуби-

не 6-7 м, и, экспериментируя с глубиной погружения живцов, ждать свою большую щуку или судака. Хватки происходят нечасто, но если угадал с глубиной и с подсечкой – трофей будет достойным. Наши напарники Юрий и Сергей способны героически просидеть на фарватере, как на медвежьем лабазе, весь день и вернуть-

ся к машине всего с одной щукой, но такой, что едва помещается в объективе фотоаппарата. Там же, на глубине, в гости может напроситься и крупный, от 400 г, окунь.

А можно выставить жерлицы у тростниковых островов, где воды меньше метра, и как грибы собирать полукилограммовых щучек-«травянок». Выходы этой хищницы часто бывают коллективными: не успеешь заменить или поправить живца на сработавшей жерлице и вернуть снасть в лунку, как ее тащат у тебя прямо из рук. Удар-потяжка (слово «поклевок» тут явно не подходит) щуки в режиме реального времени – очень и очень приятное ощущение.

Первые жерлицы ставятся на значительном расстоянии друг от друга, но если открывается перспективное «месторождение» пятнистых, на подмогу к сработав-

шим «счастливицам» сбегаются остальные снасти. Теперь их можно ставить у самой кромки травы и даже прямо в зарослях: если здесь стоит хотя бы маленький щуренок, то не успеет живец запутать леску, как будет схвачен.

Конструкция наших жерлиц вполне обычная, но один из нас, неумолимый изобретатель Максим, придумал для них два усовершенствования. Безусловно, для рыболова щелчок сработавшего флажка – один из самых ласкающих ухо звуков на белом свете, но в метель, на расстоянии или за разговором его можно не услышать, а сам подъем – не увидеть. Поэтому к флажку на пружинной пластинке Макс добавляет бубенчик от донки: теперь щука вам не только помашет и постучит, но и позвонит. А чтобы жерлицы были хорошо видны в темноте в луче фонарика, до-

полнительно прикрепляется кусочек светоотражающей ленты от спецодежды. Кстати, работает это и днем, в солнечную погоду – поблескивающие флажки видны, как на ладони и могут быть пересчитаны мгновенно.

Близость берега имеет еще одно преимущество. Если клев затих, а погода не радует, или того хуже, промокли ноги или колени – в подлеске на соседнем мысу обязательно найдется сухая елка и хотя бы одна береза. Поручив свои снасти заботам товарищей, по пояс в снегу залезаю на опушку. Кладу пару берестяных лоскутов под хвойную охапку, остается чиркнуть спичкой, и вот уже можно, попивая чай, спокойно отогреть и просушить обувь и одежду. Вдруг, если не стоять у щук над душой, они смелее примутся за дело?

Так оно обычно и бывает.

НА XIV-м МИРОВОМ...

И. ЧИНЯКОВ,
Федерация рыболовного спорта России,
вице-президент ФИПС



пель не бывало
чаев, чтобы како
будь автомобиль,
стравший на подъеме,
выносили на руках на
верх, в деревню. Делает
ся это, впрочем, без-
злбно.

Мы прибываем на
озеро затемно и после
символической трапезы,
загрузив санки жерли-
цами и каннами, от-
правляемся в путь. Лун-

спояс в свои
товари-
за-
берестяных лоску-
Кладу
кой, и вот уже можно,
попивая чай, спокойно
отогреть и просушить
обувь и одежду. Вдруг,
если не стоять у щук над
душой, они смелее при-
мутся за дело?
Так оно обычно и бы-
вает.

бо на
черное,
Самое на
Тактик
дны в темно-
фонарика, до-
вайт.

РЫБОЛОВ 4/2017 71

адали
дов, не-
относи-
возраст,
трану еще



в 2008 году, когда стал
бронзовым призером
личного зачета чемпио-
ната мира в Липецке. Бо-
ляхин в своем дебюте на

мировом первенстве
2013 года в США стал
обладателем серебряной
медали, а Елисеев впер-
вые выступил в составе

национальной команды
в Казахстане в 2012 году,
где сумел победить в
своей зоне. Затем Дмит-
рий неоднократно выиг-
рывал российские отбо-
рочные соревнования,
но в составе сборной по
разным причинам не вы-
ступал.

Старшим тренером
команды стал Сергей
Казанцев (Алтайский
край), ему помогли
Андрей Волков (Екате-
ринбург) и Станислав
Радзишевский (Москва),
который также был на-
значен руководителем
команды. Автор тради-

ционно в качестве председателя Жюри чемпионата представлял Международную федерацию рыболовного спорта (FIPS e.d.) и, как главный тренер сборных команд России по рыболовному



1

спорту курировал все организационные и дипломатические аспекты пребывания нашей команды.

В этом году неоценимую помощь команде в снабжении экипировкой, оборудованием и иными средствами оказали как Минспорта России, так и ряд компаний – производителей рыболовного снаряжения: ТОНАР, TORVI, LI-OD, PELICAN и MAVER.

Латвийские организаторы вписали новую строку в практику проведения тренировок. Для рыбалки оказалась открыта акватория всего озера за исключением участка, отведенного для соревнований. За его пределами в любое время могли ловить не только местные рыболовы-

любители, но и те участники чемпионата, которые приехали на несколько дней раньше официальных тренировок. К таковым относились команды Украины, Беларуси, Литвы и США.

В последнее время в уловах на оз.Малый Балтэзерс преобладали окунь, плотва, ерш и подлещик. Некоторые экземпляры достигали веса 600-700 г. Ознакомительная тренировка, проведенная вокруг участка соревнований, показала, что можно рассчитывать на выход сравнительно крупной рыбы – окуня и подлещика.

На официальных тренировках можно было тренироваться даже у границы будущей 5-метровой нейтральной зо-

ны. Это немного озадачило некоторых традиционных участников чемпионата, так как подобную щедрость по отношению к конкурентам организаторы демонстрируют далеко не всегда.

По регламенту соревнований, в непосредственной близости от зон ловля рыбы была разрешена только шестерым спортсменам, тренерский же состав и помощники были заняты промером глубин и составлением карт участков ловли.

На каждый день тренировки каждому члену делегации были даны задания, которые выполнялись на разных участках водоема. Отрабатывалась тактика, смены

горизонта ловли, работа с разными видами прикормки, изучался рельеф водоема, выяснялся видовой состав рыб на разных участках водоема (фото 1-2).

Накануне третьего тренировочного дня должна была прибыть свежая насадка для сборной, однако с ней на границе возникли неожиданные трудности. Только глубокой ночью проблема

возможные действия в каждой из 5 зон. Тактика сводилась к тому, чтобы на старте занять место на мелководном участке с некрупной рыбой, а потом создать и прикормить «задел» в том месте зоны, где предполагался выход окуня или подлещика. Примерно через час после ловли мелочи можно было идти проверять подход «бонусов».

в своей зоне место ниже 6-го.

Погода, баловавшая оттепелью во время тренировок, к концу недели сменилась небольшим морозом и снегопадом, который, вкупе с флажками необычной формы, предоставленными организаторами, преподнес неприятные сюрпризы некоторым участникам.

Гром грянул для нашей сборной перед I ту-



2

была решена. Однако, как показал следующий день, наша радость по этому поводу была несколько преждевременной.

Перед I туром на собрании команды были подробно разобраны

Тренерская группа по итогам тренировочной сессии определила стартовый состав. В запасе остался Кузнецов, который должен был во II туре заменить того из спортсменов, кто займет

ром во время традиционной проверки насадки и прикормки. По правилам соревнований, каждому спортсмену в туре разрешалось использовать не более 250 мл крупного мотыля

и до 1 л мелко-го, но чтобы их общее количество не превышало 1 л. Когда очередь судейской проверки (фото 3) дошла до наших спортсменов, выяснилось, что мелкий мотыль, прибывший накануне, представлял собой



необычную смесь, состоящую из мелких и крупных личинок, причем на глаз определить процентную долю каждого компонента не представлялось возможным. Судьи были в замешательстве, не понимая, что делать. После оперативного совещания в радиоэфире решили разрешить использовать каждому российскому спортсмену не более 0,5 л этой смеси. Команда была допущена к туру, но с общим количеством мотыля наполовину меньшим, чем у соперников.

Не все наши спортсмены удачно стартовали. Кто-то допустил тактические просчеты, кому-то помешало нервное

напряжение, усугубленное неприятной ситуацией с кормовым мотылем. К исходу первого часа стало понятно, что взять ситуацию под свой контроль удалось ветеранам сборной: Маслову, Елисееву и Боляхину. Володин не смог втиснуться на нужный участок прибрежной полосы, а сбор рыбы из лунок по периметру вокруг плотно сгрудившихся соперников не принес желаемого результата. Ромашин, действуя по командной тактике, слишком много времени уделил точке, на которой предполагался подход крупной рыбы, и не смог оперативно переместиться туда, где началась клев мелочи (фото 4).

Взвешивание, проходившее в гостинице в присутствии всех участников, показало, что уловы были небольшими и состояли в основном из мелкого окуня с некоторым количеством плотвы и ерша.

Рекордный улов I тура, как и предполагали наши «забровочники», был у Елисеева – 3 кг 300 г, который стал абсолютным лидером. Взвешивание по остальным зонам принесло нашей команде 2-е, 4-е, 9-е и 12-е места. С суммой мест 28 российская сборная заняла 4-ю строку турнирной таблицы. Нас опережали Литва (22 балла), Латвия (19 баллов) и Украина, набравшая 11 баллов.

Результат был совсем не тот, на который мы рассчитывали. Вместо Володина на старт II тура вышел Кузнецов.

Так как имеющийся «кормовой» мотыль оказался некондиционным, требовалось за вторую половину дня найти достаточное количество правильного, либо просеять то, что нам поставили накануне. Усилия «группы логистики» привели к тому, что живой прикормки у нас

следно: после долгого и очень напряженного обсуждения на заседании Жюри нашей сборной было вынесено официальное предупреждение. У ряда команд, особенно Эстонии и США, это решение вызвало недовольство. Они считали, что правила были нарушены дважды, что должно было повлечь дисквалификацию нашей команды.

Еще одну желтую карточку за нарушение 5-метровой дистанции

их быстро заносило снегом, а сильные порывы ветра зачастую их вообще опрокидывали. Кроме того налипший снег делал ламинированную верхнюю часть скользкой, из-за чего флажок при переноске легко мог выскользнуть прямо в лунку. Восстановить же во время тура его было нельзя.

Сергей Боляхин не заметил упавшего флажка белорусского спортсмена и поставил свой



оказалось аж вдвое больше, чем нужно, – спасибо местным поставщикам и болгарской команде, которая поделилась с нами мелким «лиманным» мотылем.

И все же выход на I тур со «смешанным» мотылем не прошел бес-

ловли получил Сергей Боляхин. Организаторы выдали участникам флажки, сделанные в виде невысокого резинового конуса, вверху которого был закреплен ламинированный национальный флаг каждой команды. Оказалось, что

запасной у, казалось бы, незанятой лунки и ушел ловить на другую. Когда один из судей поднял флажок и отряхнул его от снега, к своей лунке вернулся белорус и потребовал убрать чужой флажок, находившийся на расстоянии менее 5 м

от его ранее занятой и теперь уже ясно обозначенной лунки. Сергей сразу же выполнил это законное требование, и у соперника не было к нему претензий. Однако судьи посчитали, что наш спортсмен ловил именно с этой лунки, в результате чего он несправедливо получил «горчичник».

В ходе II тура все наши спортсмены выступили ровно, держась в группе лидеров. Визуальное сравнение объема сдаваемых мешков с условиями подсказывало, что мы выступили гораздо лучше.

После взвешивания улова Елисеева стало понятно, что он второй раз подряд выиграл свою зону (фото 5). Уже никто не сомневался, что наш Дима – новый чемпион мира. Свою зону выиграл и Ромашин, собравшийся после неудачного выступления в первый день. Командный результат тоже порадовал: наша сборная набрала одинаковую сумму мест с украинцами (14,5), но обошла их по общему весу уловов II тура.

По итогам двух туров с изрядным отрывом победила команда Украи-

ны. На втором месте расположились хозяева чемпионата – сборная Латвии, а россияне, как и 2 года назад, поднялись на «бронзовую» ступень пьедестала. Ощущение дежа вю уси-



лилось тем, что, как и 2 года назад, чемпионом мира в личном зачете стал самый молодой спортсмен российской команды, а на втором месте, как и в Финляндии, оказался украинец Денис Новгородский. Третье место на этот раз досталось латвийцу Алдису Варне.

В честь нашего чемпиона на торжественном закрытии чемпионата звучал гимн России. Его слушали 14 команд и более сотни участников чемпионата, а также приглашенные гости.

Что же не позволило российской сборной подняться выше в командном зачете? Как признали некоторые члены команды, им мешали недооценка мастерства соперников и

отсутствие опыта международных соревнований. Чемпионат мира по своему накалу не идет ни в какое сравнение с первенством России. Тут уже невозможно побеждать «на одном коньке», только на базовом уровне российских мормыщечников. Очень хорошо у ведущих команд поставлена работа «забровочников», в которой мы им, к сожалению, уступаем.

Выявились проблемы с быстротой перемещения наших спортсменов по зоне, есть чему по-

учиться у лидеров в расстановке флажков в углах и на локальных участках, где скопилась рыба. Есть, к чему стремиться, и в плане логистики.

Большое значение имеет длительность тренировок на водоеме, где проводится соревнование. Некоторые команды, не считая хозяев, провели на М.Балтэзерсе дополнительно почти неделю, а наша сборная приехала сразу после чемпионата России, который, во-первых, забрал немало сил, а во-вторых, не позволил подольше попрактиковаться в ловле местной, довольно капризной рыбы.

соединено с Балтикой. Ситуация с клевом и даже течением (!) менялась день ото дня в зависимости от наличия нагонного ветра с моря.

Понятно, что связь между этими явлениями можно было хорошо изучить только при проведении длительных тренировок.

Зато по индивидуальной технике ловли наши рыболовы превосходят соперников, о чем свидетельствуют как экспертные мнения, так и индивидуальные достижения наших спортсменов – по числу золотых медалей в личном зачете сборная России сейчас

ред тренерским составом стоит задача сократить разрыв между командной работой нашей сборной и ее основных соперников.

Хочется отметить, что в этом году за сборную выступали сразу три дебютанта, что показывает потенциал российского мормыщечного спорта. Еще один российский спортсмен, Валерий Маслов, занял 4-е место в личном зачете и получил соответствующий диплом от Международной федерации рыболовного спорта, которые с этого года выдаются спортсменам, занявшим первые пять мест в



Озеро, как выяснилось, имеет свой «нрав» из-за того, что системой каналов и других озер

превосходит все участвующие команды.

Так что за год до следующего чемпионата пе-

личном зачете, а также всем членам команд-призеров в командном зачете.

НОВИНКИ ВЕСЕННЕЙ ВЫСТАВКИ

А. ПОХЛЕБКИН,
наш специальный корреспондент



Похоже, что отечественный рыболовный рынок начал понемногу восстанавливаться после затяжного спада. Во всяком случае, весенняя выставка на ВДНХ в этом году получилась полноценной. Что не менее важно, многие экспоненты проявляли относительно своих перспектив пусть сдержанный, но оптимизм. Да и недостатка в новинках не наблюдалось. Впрочем, это обычное дело для столь масштабных экспозиций.

Все интересное, что было на стенде компа-

нии NORMARK, описать в рамках одной статьи вряд ли возможно. Например, здесь была представлена новая катушка SHIMANO Sahara Fi (фото 1). На сегодняшний день это самая недорогая модель, в которой присутствуют новейшие технологии японского производителя – X-Ship и Hagane Gear. Вместе они придают больше мощности механизму и обеспечивают плавный ход при намотке лески. Попутно катушка получила влагозащитный корпус. Модель 2500Fi весит 250 г, передаточное

число 5,0:1. В механизме катушки 5 подшипников: 4 шариковых и 1 роликовый. Мощность фрикционного тормоза 9 (!) кг.

Другая новинка на этом стенде – поверхностная приманка Skitter V (фото 2). Она специально разработана для не самых опытных рыболовов. Ее любопытная особенность – V-образный киль. Благодаря ему приманка очень отзывчива при проводке, с легкостью отклоняется в стороны. Любой начинающий рыболов без особого труда

сможет освоить ее анимацию. Рекомендуемый разработчиками подход предельно прост – достаточно плавно посто-

янно подматывать катушку, делая частые монотонные рывочки кончиком удилища. Приманка при этом будет

выдавать на поверхности соблазнительные танцы. Пригодится Skitter V и опытным рыболовам, которые, используя самые разные типы проводок, смогут полностью раскрыть ее потенциал. Длина этой приманки 10 см, вес 14 г.

Компания PURE FISHING тоже представила на выставке целый ряд новинок. Крэнк BERKLEY Pitbull 5.5 (фото 3) обладает размашистой и шумной игрой хвостовой части. Изначально он разрабо-

тан для ловли басса, а на отечественных водоемах способен проявить себя при ловле активных хищников. Длина приманки 6 см, вес 11 г, при проводке она выйдет на рабочий

горизонт до 1,7 м. Воблер оснащен крючками от FUSION.

Популярные составные мягкие приманки Magic Swimer от SEBILE давно показали себя с лучшей стороны при ловле на заросших и закоряженных водоемах. В этом году для них был разработан ряд новых





расцветок (фото 4). В комплект поставки входит 3 приманки, одна из которых оснащена огруженным офсетным крючком.

На стенде компании СТРИМЕР, как обычно, оказалось немало новинок от фирмы SAVAGE GEAR. Среди них имитация личинки поденки 3D Mayfly (фото 5), изготовленная из мягкого пластика. К ее созданию разработчиков датской компании подвиг успех топовой аналогичной приманки – 3D Mayfly Nymph. При этом цена новинки будет ниже за счет использования несколько иного материала и экономичной упаковки, в которой находится 8 приманок. Рыболовам предлагаются 2 реверсии приманок длиной 5 и 6,5 см.

Эта имитация не только реалистично выглядит, но и обладает



важным качеством – ее лапки и хвостик создают микроколебания, которые по достоинству «оценят» осторожные рыбы. Разработчики рекомендуют использовать приманку для микроджига и в оснастке дропшот при ловле форели, окуня и голавля.

До этого года в ассортименте воблеров SAVAGE GEAR не было ярко выраженных крэнков. С появлением 3D Stucian (фото 6) этот пробел восполнен. Новинка выпущена сразу в трех размерах от 3,4 до 6,4 см и с двумя версиями заглубления. Напри-

мер, воблер длиной 4,6 см с лопастью SR заглубится при проводке на 0,4-0,7 м, а с лопастью DR – на 1,3-1,6 м.

Для приманки разработаны 5 оригинальных расцветок под аквариумных золотых рыбок. Разумеется, они подобраны неслучайно.

Доведись обитателю аквариумов попасть в дикий водоем, он неминуемо станет целью №1 для местных хищников по аналогии с белой вороной. Для рыболовной же

приманки – это то, что надо. Вдобавок, эта приманка имеет очень интенсивную игру, а встроенная «погремушка» дополнит акустический портрет воблера под водой. Словом, все сделано для того, чтобы новинка не осталась незамеченной хищниками. Воблер рекомендуется для ловли окуня, форели, басса, голавля и щуки.

Рязанская фирма HITFISH освоила выпуск очередной модели офсетников под собственной торговой маркой. Интересно, что изгибы проволоки не полностью копируют аналоги от ведущих мировых производителей, а немного изменены (фото 7). Разработчики полагают, что на таком крючке мягкая приманка будет фиксироваться более качественно.

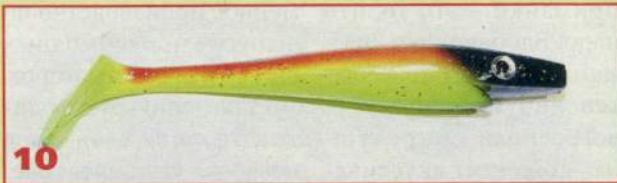
Столичная компания ALLVEGA организовала в Подмоскovie собственное современное производство по выпуску прикормочных смесей и ароматизаторов. По заявлению руководителей фирмы, свой завод позволил улучшить качество продукции и снизить себестоимость. Это положительно отразилось на бюджетной серии прикормок Formula (фото 8). В нее были добавлены дорогие компоненты, ранее использовавшиеся только в топовых сериях, а также использованы более качественные ароматизаторы.

Краснодарская компания MINENKO также внесла изменения в состав своих смесей. Например, в прикормку Feeder «Карп» (фото 9) дополнительно добавлены семена кунжута, орехи и бисквит. «Механика» же этой прикормки может быть практически любой. Все зависит от способа ее приготовления и количества добавленной воды.

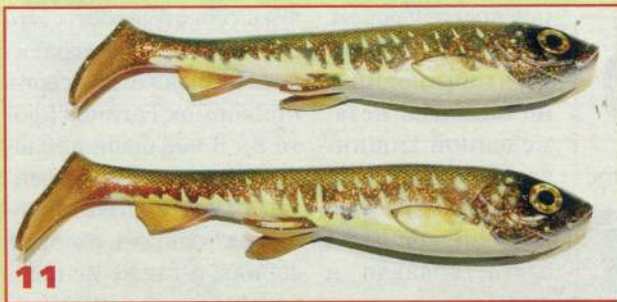
На стенде компании STRIKE PRO экспонировались крупные силиконовые приманки, чрезвычайно популярные в Европе и все чаще используемые на отечественных водоемах.

В этом году у виброхвостов STRIKE PRO





10



11



12

Shad (фото 10) появились новые расцветки. Их длина 23 см, вес 90 г. При равномерной проводке в толще воды они привлекают хищника как игрой хвоста, так и роллингом тела (колебаниями относительно продольной оси). А подниматься даже со дна за столь «лакомым» кусочком матерым хищником труда не составит. Приманку предлагается оснащать системой поводков с двумя мощными тройниками №2/0.

Шведский разработчик компании STRIKE PRO, отвечающий за

подбор расцветок, выпустил собственную серию приманок Wolfcreek Shad (фото 11). Они получились длиной 24 см и весом 102 г. Их особенность – выступающие из тела плавники, которые добавляют приманке нюансы игры. Помимо этого среди анальных «плавников» можно замаскировать тройник.

Много лет назад «волшебные трубочки»

производства челябинской фирмы ТАЮР пользовались огромной популярностью у рыбаков. В самом деле, идея шикарна. Пластиковая трубочка с ароматизатором размещалась на основной леске выше подпаска. Рыба подходила на вкусный запах и, не найдя ничего другого, кроме вкусной насадки на крючке, хватала именно ее. За прошедшие годы появились качественно новые, более эф-

фективные ароматизаторы. Неудивительно, что челябинцы решили придать новый импульс своему бестселлеру. Ведь и сейчас без прикормки или с чисто символическим ее количеством ловят многие удильщики. Им-то и пригодятся обновленные «волшебные трубочки» (фото 12).

Петербургская фирма ECOGROUP показала на выставке целый ряд но-



13



14

винок. В их числе плетеная 4-жильная леска Raptor PE (фото 13). Производитель заявляет о ее повышенной абразивной устойчивости, а потому рекомендует использовать для джиг-ловли. Новая «плетенка» выпускается толщиной от 0,1 до 0,3 мм. Заявленная разрывная нагрузка шнура 0,6 (по японской классификации) 8,2 кг. На катушки плетеная леска разматана по 135 м.

В этом году на рынок выпущено изрядное количество мягких прима-



15

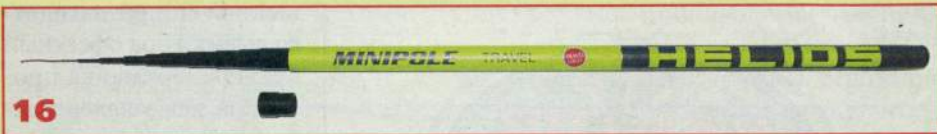
нок под торговой маркой LUREMAX. В их числе виброхвосты Butcher (фото 14). Их особенность – невысокое, но при этом очень широкое тело. На брюшке и ско-

шенной спинке находятся выемки под офсетный крючок. Приманка пропитана, как заявлено, активным органическим аттрактантом.

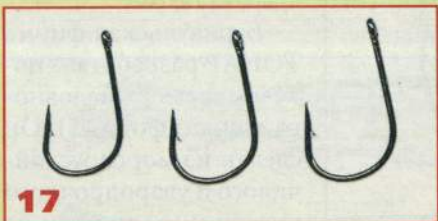
Барнаулская фирма ТОНАР разработала новую модель рыболовного ящика (фото 15). Он сделан из морозоустойчивого и ударопрочного пластика, рассчитан на нагрузку до 120 кг. Вес самого изделия 2,4 кг. В ящике 2 отделения (верхнее предназначено для хранения удочек) плюс 2 открытых навесных «кармана» по бокам. На дне есть специальные противоскользящие элементы, а сверху находят-

ся «теплая» вставка из пенополиуретана.

К сезону открытой воды фирма подготовила маховые телескопические удочки Minipole (фото 16). Они сделаны



16



17

из композитного материала. Их главная особенность – небольшая транспортная длина. Например, у 5-метровой модели она составляет 0,65 м. Тест этой удочки 5-20 г, ее вес 260 г.

Компания РЫБОЛОВ-СЕРВИС показала на выставке 3 новые серии крючков COBRA Professional. Их главное предназначение – фидерная ловля, но принципиально они подойдут и для поплавочной. Например, серия Feeder F400 (фото 17) – это тонкие крючки с широким изгибом, с чуть направленным вовнутрь жалом. Они рекомендованы для ловли средней и крупной рыбы на такие насадки, как червь, опарыш, мотыль, тесто, кукуруза и горох. Размер крючков №6-10.

Другая новинка довольно любопытна. Внешне обычный рыболовный костюм заявлен как фидерный (фото 18). Как оказалось, он предназначен для любителей сидячей рыбалки осенью при температуре воздуха до -10°C . Поскольку фидеристы работают с прикормкой, в комплект помимо традиционных полукомбинезона и куртки входит фартук. Костюм шит из материала Nortex Breath-



18

able, его «дышащая способность» – $6000 \text{ г/м}^2/24 \text{ час}$, водонепроницаемость 8000 мм . В качестве утеплителя использован Hollofil.

Как всегда, в рамках весенней экспозиции прошел Конкурс отечественных производителе-



19



20

лей. На нем тоже было немало интересного. Например, квочки от Михаила Светашова (фото 19). Выглядят они как произведение искусства, при этом есть надежда, что и усатых великанов своим звуком привлекают не хуже.

Уже не одно десятилетие отдельные умельцы и небольшие фирмы изготавливают электронные удочки для подводной рыбалки. На конкурсе был представлен очередной вариант – «Удача-4» (фото 20) от НПО МЕГАТЕКС. Ее форма вполне

удачна – «балалайка», а описание технических возможностей просто



21



впечатляет. Есть даже светодиодный дисплей, на который, как заявлено, выводится различная информация от температуры воздуха до частоты колебаний шестика.

Летом нередко бывает, что прибрежная ли-

ния водоема настолько густо зарастает подводной травой, что половить проблематично. Подготовить место рыбалки можно при помощи специальной косы (фото 21), изготовленной в ОКБ РАДИКАЛ из подмосковного Фрязина. Фидерные кормушки от столичной фирмы ALLVEGA (фото 22) предназначены для рыболовов-спортсменов. Эти изделия, как правило, небольшого размера и разного веса, что позволяет подобрать опти-

мальную модель для тесного момента рыбалки. Ведь важно положить в точку ловли именно столько корма, сколько нужно, чтобы и привлечь рыбу к насадке, и не перекормить ее.

Ждем новых писем от юных авторов с фотографиями и рассказами о рыбалке. Не забудьте указать свою фамилию, имя, точный адрес и возраст. Автор опубликованного в этом номере письма получит приз от компании **FREEWAY**.

Мягкие приманки FREEWAY (РОССИЯ)

Мягкие приманки FREEWAY из высококачественного пластика отлично зарекомендовали себя на российских водоемах. Они подходят для ловли практически всех наших хищных рыб: щуки, судака, окуня и многих других.
 Твистер SGT-75-019 – длина 75 мм, цвет серый;
 Твистер SGT-100-014 – длина 100 мм, цвет розовый;
 Твистер SGT-125-009 – длина 125 мм, цвет салатный.



**Фомичев Егор, 6 лет
г. Москва**



Мы с папой поехали на рыбалку, Местом ловли стал очень красивый пруд в Московской области возле

деревни Бузланово. Там водится карп. Мне впервые предстояло ловить эту рыбу. Чтобы я мог ее поймать, папа подарил мне специальную карповую донную удочку.

Была очень теплая, солнечная погода. Мы добрались до пруда, разложили удочки. Вначале папа показал мне, как надо прикармливать рыбу. Это было очень интересно, особенно забросы из рогатки. Правда, у меня это получалось не очень хорошо, комочки летели недалеко. Пока я тренировался, не заметил, как прошло полчаса. И тут первая поклевка! Я сразу бросился подсекать. На крючке оказалась крупная рыба. Очень было тяжело ее вытаскивать. Надо было одновременно держать удочку и крутить катушку. Если бы не мой папа, который вовремя помог с подсачеком, то мой первый трофей мог бы соскочить. Вместе мы его вытащили на берег. Он весил 1,5 кг. Потом мне удалось поймать еще трех небольших карпов, но первый оказался самым большим, и вытаскивать его было тяжелее всего.

Наша рыбалка удалась!

46

36th

EUROPEAN FISHING TACKLE TRADE EXHIBITION

BUDAPEST, HUNGARY

Thursday 29th June - Saturday 1st July 2017

Присылайте фотографии с вашими лучшими уловами (с пометкой «Выставка») и не забудьте добавить к ним краткий рассказ: когда, где и на что был взят трофей, как все происходило.

Постарайтесь описать другие интересные и важные подробности.

Если есть возможность, цифровые фотографии с описанием поимки присылайте по электронной почте на адрес

natalya-galitovskaya@yandex.ru.

Участнику «Выставки» в этом номере будет направлен приз от спонсора рубрики – фирмы **ECOGROUP.**

Новый бренд мягких приманок LureMax от компании ECOGROUP

Spy. Универсальный виброхвост с утолщенным ребристым телом. Подходит для ловли всех хищных рыб.
Seeker. Виброхвост с ребристым объемным телом и широкой хвостовой лопастью, благодаря чему обладает активной, «шумной» игрой.
Yobbo. Виброхвост с оригинальной формой тела, генерирующий мощные акустические колебания.
Cheeky Worm. Ребристый «червь» с твистерным хвостиком, который придает приманке активную игру даже на самой медленной проводке. Подходит для ловли разных хищных рыб.
Voodoo Bug. Имитация рачка, которую с удовольствием поедают не только хищники, но и мирные рыбы.



А. НИТИЕВСКИЙ г. Краснодар

Каждый год поздней осенью мы с друзьями отправляемся на Волгу в поисках трофейного судака. Именно с середины ноября до момента ледостава можно поймать наиболее крупную рыбу. Так сложилось, что в 2016 году мы приняли участие в Мемориале Оскара Соболева «Трофейный судак». Это турнир проводится уже более 10 лет и собирает множество участников со всех уголков нашей страны. И рыбалка становится не просто интересным увлечением, а настоящим, азартным, спортивным событием.

На подготовку к соревнованию дается 2 дня. За это время нужно изучить акваторию, найти стоянки рыбы или места предполагаемого выхода судака. Обычно хищник активизируется на утренней и вечерней зорьке, но бывает, что в какой-то день судак не выходит на «ужин». Из-за этого можно сделать неправильные выводы и продолжать искать рыбу там, где ее нет, вместо того чтобы ста-



раться соблазнить судака на поклевку в том месте, где он есть или должен быть.

За два тренировочных дня мы проплыли много километров, пытались ловить на джиг-приманки и троллингом, поймали за это время два десятка некрупных судачков. Трофейная рыба так и

не попала. Однако в конце последнего тренировочного дня нашему доброму другу, который не являлся участником соревнований, удалось поймать судака весом более 7 кг. Мы видели, где клюнул хищник. Поэтому решение о том, где во время турнира искать трофейную рыбу, пришло само собой.

В первый день соревнований мы сразу поплыли на место. Это была протока с сильным течением, соединяющая Волгу и Ахтубу. Ловить решили троллингом. Место было интересным, перспективным, но сложным. С одной стороны – намотанная подводная коса, с другой – глубокая яма. Необходимо было плыть против течения вдоль косы, перед самым входом в протоку, переходить через яму под высоким берегом и дальше по неширокой протоке двигаться так, чтобы воблер маневрировал между подводных коряг.

За первый день мы оторвали с десятка воблеров, но под вечер уже запомнили правильную траекторию, при которой зацепов не было. За день нам попались несколько судачков весом от 1,5 до 2 кг.

Во второй день через 10 минут после старта мы были на месте. «Проходка» была отработана до автоматизма. Мы точно знали, что если будет выход судака, то он попадет. С 6 утра до 16 часов мы упорно плавали по одному и тому же месту. На 10-12 пустых проходов была 1 поклевка, но, увы, некрупной рыбы. Хотели даже под вечер сменить место, но, посоветовавшись, решили этого не делать.

И вот за час до заката на самом входе в протоку мы получили мощную поклевку. Удилище в дугу, адреналин на пределе, вываживание и на борту оказался красавец весом около 3 кг. Быстро возвращаемся на исходную позицию, делаем новый заход и практически в том же месте еще одна поклевка – судак чуть меньше около 2,5 кг. Заходим еще раз и еще...

В итоге за 5 проходов мы поймали 5 рыб весом от 2,5 до 3,5 кг. Это был тот самый выход судака, и мы дождалась его! И пусть в этот раз нам не удалось занять призовое место, но ощущения, за которыми ехали на Волгу, мы получили сполна! В этом году обязательно продолжим охоту на трофейного судака.

МАТЕРИНСКОЕ СЕРДЦЕ

А. ВЯЗЕМСКИЙ
г. Москва

Днем я позвонил маме – она у меня пенсионерка, живет отдельно, так что я каждый день интересуюсь у нее, как она там, как самочувствие, не нужно ли чего.

– Я завтра еду на рыбалку с друзьями, так что могу днем трубку не взять. Ты мне не звони, я буду вне зоны доступа.

– А с кем ты едешь?

– С Витькой.

– И куда?

– На речку Рузу.

– Хорошее дело, – сказала мама, – желаю приятного отдыха.

Вечером она мне перезвонила.

– Не забудь леску, червей и запасные теплые носки – вдруг ты ноги промочишь.

– Я на спиннинг ловлю, мне черви не нужны. Мамочка, ты замучаешь советами! Мне 35 лет, давай я как-нибудь сам управлюсь со сборами на рыбалку.

– Ладно, не сердись, я же просто беспокоюсь о тебе и хочу быть для тебя полезной. Желаю тебе богатого улова.

– Мама! – взвыл я, – ты мне рыбалку сглазишь. Теперь прямо хоть из дома не выходи.

– Ладно-ладно, молчу.

Утром, едва я покинул подъезд своего дома, она вновь позвонила:

– Ты шапочку надел?

– Да!

– А шарфик?

– Да!!

– А перчатки взял?

– Да!!!

Если бы можно было, она бы, наверное, шла позади и сама несла мой рюкзак и удочки.

Мы часто ездим на электричке – в этом случае можно слегка позволить себе за обедом. На этот раз поехали на машине – везли с собой надувную лодку.

По дороге я жаловался Витьке на чрезмерную материнскую опеку.

– Радуйся, дурачок, моей мамы уже нет, никто не беспокоится, надел ли я шапочку.

От этих слов я устыдился, расчувствовался и решил быть с мамой терпеливым.

Приехали. Выбрали место. Обустроились. Накачали лодку, положили на дно жесткий пайол, чтобы можно было ловить стоя. Стали налаживать снасти.

Спиннинг у меня дорогуший – страшно сказать, сколько стоит. Положил его в лодку, уселся сам. Услышал треск и подумал: «Хоть бы позвоночник...». Неужели примета о вреде благих пожеланий начала сбываться? Но оказалось, что я всего-навсего раздавил коробочку от какой-то приманки.

Наконец и Витька устроился.

Тут раздался телефонный звонок:

– Вы где?

– Уже на берегу.

– Опиши мне место, где вы встали.

– Зачем тебе?

– Вдруг с тобой что-то случится? Я должна знать, где тебя искать.

– Ничего не случится. Тысячи людей ездят на рыбалку и потом благополучно возвращаются домой.

– А кто-то из них не возвращается, сам знаешь.

Я махнул ему, чтобы он заткнулся.

– Мамуля, чтобы ты не волновалась, я пришлю тебе СМС с очень точными координатами, – пообещал я.

– А как ты их узнаешь?

– Из навигатора возьму. И ты легко сможешь десантироваться. А теперь слу-



– Мамочка, я очень осторожен. Не надо понапрасну беспокоиться.

Прислушивающийся к моему разговору Витька веселился и тихо продекламировал:

– Для женщин нет такой проблемы, которой им бы не создать.

шай меня внимательно. Мы сейчас на воду выйдем, там сигнал не доходит. Ты не беспокойся, если я буду недоступен.

Тут я выключил телефон и положил его в карман. Все, абонент вне зоны действия сети. А то она своими звонками вообще рыбачить не даст.

Наконец настроили снасти и приступили к рыбалке. Ловили сидя и стоя.

Хищная рыба не ленилась, поклевывала без больших перерывов. Мы даже решились опробовать свои новинки. Купили из-за того, что соблазнили информацией, утверждающей, что они произведены с использованием каких-то там нанотехнологий.

блоха: ничего не видно и никому не нужно.

– Наверняка там есть какая-то фишка, надо только мозг приложить.

– Ты уверен, что у тебя получится? Как известно, Господь Бог наделил мозгом каждого, но, увы, далеко не все разобрались с инструкцией.

И тут в клеве наступило затишье. Мы вернулись к привычным приман-



Результат был непонятный – клев оставался ровно таким же, каким был до того.

– Что ты об этом думаешь? – спросил я у Витьки.

– Как гласит Интернет, нанотехнологии – это как подкованная Левшой

кам, но картина оставалась прежней. Наверное, уже выбили место, где стояла наша лодка. Поскучав без поклевки, Витька с досадой сказал:

– Никогда не поверю, что есть такие народы, которые живут одним только рыболовством!

С этими словами он встал и сделал такой мощный заброс, что и сам вылетел из лодки вслед за оснасткой.

Отдохотавшись, мы устроились на берегу: Витька – сушиться, я – готовить обед. Набрал хвороста, развел костер, поставил уху.

Мы сели у огня, стали травить рыбацкие анекдоты. Начал я:

«Приходит верующий на исповедь и говорит:

– Отче, я грешен. По воскресеньям вместо того чтобы ходить в храм, хожу на рыбалку.

– Надо в храм ходить.

– Но ведь такой бешеный клев по воскресеньям!

– Надо в храм ходить, и рыба такая крупная!

– А где и на что ловишь, сын мой?»

Посмеялись.

«Поймал новый русский золотую рыбку. Она на леске висит и диву дается: катушка у рыбакова с брильянтами, спиннинг наворочен дальше некуда, леска из золотой нити.

Посмотрел новый русский на свою добычу и сказал:

– Отпускаю тебя, золотая рыбка, без всяких условий, уплывай восвояси.

Та удивилась:

– А как же три желания?

Новый русский вздохнул и сказал:

– Так и быть, исполню, давай озвучивай».

Похихикали, повздыхали. Теперь опять моя очередь.

«Стоит мужик на берегу, ловит рыбу спиннингом. Погода очень теплая, солнечная. Подошла женщина, расположилась неподалеку. Собралась она купаться, разделась донага. Мужик смотрит, а у нее пирсинг на интимном ме-

сте. Он ей и говорит: «Женщина, вы бы трусы надели, тут щука просто отлично на блесну берет!»

Витька захохотал.

Наконец напарник мой обсох, и мы решили возобновить рыбалку.

Место, видимо, хорошо отдохнуло и набралось новых сил: вскоре садок пополнился и окунями, и судачками, и щучками.

Я уже стал думать, что мамино желание богатого улова на этот раз в качестве сглаза не сработало, но тут у Витьки какая-то агрессивная щучка заглотила приманку до самых жабр.

– Крючок придется вырезать... – с этими словами рассеившийся Витька достал из чехла свой пиратский нож, извлек с его помощью крючок из щучьей пасти и по давней привычке (он вырос в деревне, а там обычно рыбачил с деревянных лодок) всадил свой тесак прямо в борт.

– Натё вам в томате, – только и смог проговорить я, прислушиваясь к тому, как воздух со свистом вырывается наружу.

С горем пополам добрались до берега. Пока мы занимались сборами, к нам подплыл катер.

– Здравствуйте, Служба спасения на водах, МЧС. Вы Вяземский Александр Николаевич? Вас мама разыскивает, это она координаты ваши дала. Всех на уши поставила. Утверждает, что в настоящий момент вы тонете на рыбалке. Нам проще было отправиться на ваши поиски, чем доказать ей, что еще рано паниковать...

– Вот оно, материнское сердце, – сказал со вздохом Витька. – А ты еще ворчишь...

Lucky
John®

Чтобы оформить редакционную подписку на журнал «Рыболов» с №5 по №12 за 2017 год с доставкой на дом, нужно заполнить прилагаемую квитанцию, оплатить до 30 апреля 2017 г. в любом отделении Сбербанка и отправить копию документа об оплате по адресу: 107078, Москва, а/я 118 или на электронную почту natalya-galitovskaya@yandex.ru

Не забудьте указать свой почтовый индекс, адрес, фамилию и инициалы.

Стоимость редакционной подписки на 2017 г. (8 номеров) с доставкой на дом (только для жителей России) – 760 руб.

Предложение действительно до 30 апреля 2017 г.

Справки по тел.: 8 (495) 607-18-05, 8 (905) 716-05-10

ИЗВЕЩЕНИЕ

Форма № ПД-4

ООО «Редакция журнала «Рыболов» ИНН 7708050121
получатель платежа

Расчетный счет № 40702810600790001626

в АО «ГЛОБЭКСБАНК»

(наименование банка,
к/с 3010181000000000243 БИК 044525243 КПП 770801001
другие банковские реквизиты)

фамилия, и., о., адрес плательщика

Вид платежа	Дата	Сумма
Подписка на журнал «Рыболов» с №5 по №12 за 2017 г.		760 руб. 00 коп.

Кассир

Плательщик

ООО «Редакция журнала «Рыболов» ИНН 7708050121
получатель платежа

Расчетный счет № 40702810600790001626

в АО «ГЛОБЭКСБАНК»

(наименование банка,
к/с 3010181000000000243 БИК 044525243 КПП 770801001
другие банковские реквизиты)

фамилия, и., о., адрес плательщика

Вид платежа	Дата	Сумма
Подписка на журнал «Рыболов» с №5 по №12 за 2017 г.		760 руб. 00 коп.

КВИТАНЦИЯ

Кассир

Плательщик

BASARA

Soft Swim*

ВНЕ КОНКУРЕНЦИИ



* Basara Soft Swim 3D получила приз Лучшая мягкая приманка 2016 на крупнейшей китайской выставке Suzhou Winter Fishing Tackle Show.

WWW.LUCKYJOHN.INFO

STORM

So-Run 51

Joker Shad

НОВИНКА
2017



Makan Minnow



Superu Shad



Hypno Grub



РЕКЛАМА

www.facebook.com/stormfishingru

NORmark

ЭКСКЛЮЗИВНЫЙ ОПТОВЫЙ ДИСТРИБЬЮТОР



www.normark.ru



www.normark.by



www.normark.kz